

МУНИЦИПАЛЬНОЕ БЮДЖЕТНОЕ ДОШКОЛЬНОЕ ОБРАЗОВАТЕЛЬНОЕ УЧРЕЖДЕНИЕ
«ДЕТСКИЙ САД № 31 «ОДУВАНЧИК»

ПРИНЯТО
На педагогическом совете
Протокол № 4
От 01.04.2024г.



УТВЕРЖДЕНО:
Заведующий МБДОУ «Детский сад № 31»
_____ Антонова Л.Ю.
Приказ № 39/01-16 от 03.04.2024г.

ОТЧЕТ
О РЕЗУЛЬТАТАХ САМООБСЛЕДОВАНИЯ
МУНИЦИПАЛЬНОГО БЮДЖЕТНОГО ДОШКОЛЬНОГО
ОБРАЗОВАТЕЛЬНОГО УЧРЕЖДЕНИЯ «ДЕТСКИЙ САД № 31»
ЗА 2023 ГОД.

с Глинское 2024г.

Пояснительная записка.

Самообследование образовательной организацией осуществляется на основании приказа Министерства образования и науки РФ «Об утверждении Порядка проведения самообследования образовательной организацией от 14.06.2013г. № 462 (с изменениями и дополнениями от 14 декабря 2017 г. №1218) в Муниципальном бюджетном дошкольном образовательном учреждении «Детский сад № 31 «Одуванчик» и филиале Муниципального бюджетного дошкольного образовательного учреждения «Детский сад № 31 «Одуванчик» - Детский сад № 15 «Зоренька».

Общие сведения об образовательной организации.

| | |
|---|--|
| Наименование образовательной организации | Муниципальное бюджетное дошкольное образовательное учреждение «Детский сад № 31 «Одуванчик». Филиал Муниципального бюджетного дошкольного образовательного учреждения «Детский сад № 31 «Одуванчик» - «Детский сад № 15 «Зоренька». |
| Заведующий Заведующий филиала | Бачинина Людмила Михайловна Силина Наталья Владимировна |
| Адрес организации Адрес филиала | 623742, Свердловская область, Режевской район, село Глинское, улица Победы, дом 8. 623741 Свердловская область, Режевской район, деревня Голендухино, улица Октябрьская, дом 17. |
| Телефон Телефон филиала | 8 (34364) 53-2-43 нет |
| Адрес электронной почты Сайт образовательной организации | oduvanchik.glinka31@mail.ru oduvanchik.tvoysadik.ru |
| Учредитель | Управление образования Администрации Режевского городского округа. |
| Дата открытия Дата открытия филиала | 03 мая 1979 год. 13 июня 1986 год |
| Лицензия | Лицензия Министерства общего и профессионального образования Свердловской области серия № Л035-01277-66/00193880 от 08.05.2019 года. Приказ № 432-ли от 08 мая 2019 г. |

Муниципальное бюджетное дошкольное образовательное учреждение «Детский сад № 31 «Одуванчик» (далее МБДОУ «Детский сад № 31») нежилое, 2 этажное здание общей площадью 1050,5 кв. м., Филиал Муниципального бюджетного дошкольного образовательного учреждения «Детский сад № 31 «Одуванчик» - «Детский сад № 15 «Зоренька», (далее филиал МБДОУ «Детский сад № 31» - «Детский сад № 15») нежилое 1-этажное здание, общей площадью 219,1 кв.м. Оба учреждения находятся в жилом районе, в селе и деревне опасных и вредных производств нет.

Режим работы:

Рабочая неделя: пятидневная.

Выходные дни: суббота, воскресенье.

Режим работы: с 7:30 до 18:00 (10,5 часов).

Проектная наполняемость МБДОУ «Детский сад № 31» составляет 133 места - 6 возрастных групп. В настоящий момент функционирует 4 группы общей наполняемостью 62 воспитанника.

Проектная наполняемость филиала МБДОУ «Детский сад № 31» - «Детский сад № 15» составляет 15 мест - 1 разновозрастная группа. В настоящий момент группа функционирует с общей наполняемостью 8 воспитанников.

Общая проектная наполняемость двух учреждений - 148 мест 7 групп.

Аналитическая часть.

I Оценка образовательной деятельности.

Образовательная деятельность в МБДОУ «Детский сад № 31» ведется на основании утвержденной образовательной программы дошкольного образования (далее ОП ДО) разработанной педагогическим коллективом в соответствии с Федеральным законом от 29.12.2012г. № 273 – ФЗ «Об образовании в Российской Федерации», Федеральным государственным образовательным стандартом дошкольного образования (далее ФГОС ДО), Федеральной образовательной программой

дошкольного образования (ФООП ДО), СанПиН 2.4.3648-20 «Санитарно – эпидемиологические требования к организациям воспитания и обучения, охраны и оздоровления детей и молодежи» от 28.09.2020г и СанПиН 1.2. 3685-21 «Гигиенические нормативы и требования к обеспечению безопасности и (или) безвредности для человека факторов среды обитания».

Переход на ФООП ДО. Согласно дорожной карте внедрения ФООП ДО в образовательный процесс был составлен план-график по переходу детского сада на реализацию ФООП ДО. В план - график были включены мероприятия, рекомендованные Министерством просвещения РФ. На базе детского сада была создана рабочая группа по приведению ОП ДО в соответствии с ФООП ДО. В летний период рабочая группа провела аудит по рекомендациям Министерства просвещения (письмо Министерства просвещения от 03.03.2023 № 03-350).

Образовательная программа представляет собой учебно-методическую документацию, в состав которой входят:

- рабочая программа воспитания;
- режим и распорядок дня для всех возрастных групп;
- календарный план воспитательной работы.

ОП ДО отвечает образовательному запросу социума, обеспечивает развитие личности детей дошкольного возраста в различных видах общения и деятельности с учетом их возрастных, индивидуальных, психологических и физиологических особенностей, в том числе достижение детьми дошкольного возраста уровня развития, необходимого и достаточного для успешного освоения ими образовательных программ начального общего образования, на основе индивидуального подхода к детям дошкольного возраста и специфических для детей дошкольного возраста видов деятельности.

ОП состоит из обязательной части и части, формируемой участниками образовательных отношений. Обе части являются взаимодополняющими и необходимыми с точки зрения реализации требований ФГОС ДО.

Обязательная часть ОП соответствует ФООП ДО и обеспечивает:

- воспитание и развитие ребенка дошкольного возраста как гражданина Российской Федерации, формирование основ его гражданской и культурной идентичности на доступном его возрасту содержании доступными средствами;
- создание единого ядра содержания дошкольного образования (далее – ДО), ориентированного на приобщение детей к духовно-нравственным и социокультурным ценностям русского народа, воспитание подрастающего поколения как знающего и уважающего историю и культуру своей семьи, большой и малой Родины;
- создание единого федерального образовательного пространства воспитания и обучения детей от рождения до поступления в начальную школу, обеспечивающего ребенку и его родителям (законным представителям), равные, качественные условия ДО, вне зависимости от места и региона проживания.

Для формирования вариативной части ОП ДО рабочая группа организовала анкетирование с целью изучить запросы и потребности родителей и воспитанников. Данные анкетирования помогли определиться с приоритетной деятельностью детского сада.

В части, формируемой участниками образовательных отношений, представлены выбранные участниками образовательных отношений программы, направленные на развитие детей в образовательных областях, видах деятельности и культурных практиках, отобранные с учетом приоритетных направлений, климатических особенностей, а также для обеспечения коррекции нарушений развития и ориентированные на потребность детей и их родителей:

- Образовательная технология приобщение детей к истокам русской культуры.

Научно – методическое сопровождение технологии:

О.Л. Князева, М. Д. Маханева. «Приобщение детей к истокам русской народной культуры». Учебно-методическое пособие.

- Проект «Край родной»

Научно - методическое сопровождение проекта:

Толстикова О.В., Савельева О.В. «Мы живем на Урале» методические рекомендации с учетом специфики национальных, социокультурных и иных условий, в которых осуществляется образовательная деятельность с детьми дошкольного возраста.

- парциальная программа «Юный эколог» С.Н. Николаева. Мозаика Синтез 2016г.

Объем обязательной части ОП составляет не менее 60% от ее общего объема; части, формируемой участниками образовательных отношений, не более 40%.

В рамках проведения тематического – контроля, утвержденного приказом заведующего от 10.01.2023г №05/01-16 была проведена промежуточная оценка степени соответствия РППС детского сада требованиям ФГОС и ФОП ДО и рекомендациям Министерства просвещения РФ.

В ходе контроля выявлено: созданная РППС в детском саду учитывает особенности реализуемой ОП ДО. В каждой возрастной группе имеются развивающие пособия и игрушки, по результатам мониторинга в недостаточном количестве. В каждой возрастной группе РППС обладает свойствами открытой системы и выполняет образовательную, развивающую, стимулирующую функции.

Совместная образовательная деятельность педагогов и родителей (законных представителей) обучающихся предполагает сотрудничество в реализации некоторых образовательных задач, вопросах организации РППС и образовательных мероприятий; поддержку образовательных инициатив родителей (законных представителей) детей младенческого, раннего и дошкольного возрастов; разработку и реализацию образовательных проектов ДОО совместно с семьей.

В 2023 году детский сад посещало 70 воспитанников раннего и дошкольного возраста. Общее количество групп – 5, из них 3 группы общеразвивающей направленности, 2 группы комбинированной направленности. 3 группы однородных по возрастному составу, 2 - разновозрастные.

| Наименование групп | Количество групп | Количество детей |
|--|------------------|------------------|
| Группа раннего и младшего возраста (2-4 года) «Солнышко» | 1 | 13 |
| Средняя группа (4-5 лет) «Ягодка» | 1 | 11 |
| Старшая группа (5-6 лет) «Ромашка» | 1 | 20 |
| Подготовительная группа (6-7 лет) «Васильки» | 1 | 18 |
| Разновозрастная (2-7 лет) филиал «Зоренька» | 1 | 8 |

Дополнительное образование в 2023 году не организовано.

Воспитательная работа.

В 2023 году продолжилась реализация рабочей программы воспитания и календарного плана воспитательной работы.

Программа воспитания основана на воплощении национального воспитательного идеала, который понимается как высшая цель образования, нравственное (идеальное) представление о человеке. Она предусматривает приобщение детей к традиционным ценностям российского общества – жизнь, достоинство, права и свободы человека, патриотизм, гражданственность, служение Отечеству и ответственность за его судьбу, высокие нравственные идеалы, крепкая семья, созидательный труд, приоритет духовного над материальным, гуманизм, милосердие, справедливость, коллективизм, взаимопомощь и взаимоуважение, историческая память и преемственность поколений, единство народов России.

Для реализации программы воспитания был оформлен календарный план воспитательной работы, который включает в себя общесадовские и групповые мероприятия. План составлен с учетом федерального календарного плана воспитательной работы.

Чтобы выбрать стратегию воспитательной работы, в 2023 году проводился анализ состава семей воспитанников.

Характеристика семей по составу:

| Состав семьи | Количество семей | Процент от общего количества семей воспитанников. |
|--------------------|------------------|---|
| Полная | 53 | 90 |
| Неполная с матерью | 5 | 8 |
| Неполная с отцом | 1 | 2 |
| Оформлено опекунов | 0 | 0 |

Характеристика семей по количеству детей.

| Состав семьи | Количество семей | Процент от общего количества семей воспитанников. |
|--------------|------------------|---|
| Один ребенок | 11 | 19 |
| Два ребенка | 20 | 34 |

| | | |
|---------------------|----|----|
| Три ребенка и более | 28 | 47 |
|---------------------|----|----|

Воспитательная работа строится с учетом индивидуальных особенностей детей, с применением разнообразных форм и методов, в тесной взаимосвязи воспитателей, специалистов и родителей.

Вывод: все нормативные локальные акты в части содержания, организации образовательного процесса в детском саду имеются в наличии. Все возрастные группы укомплектованы не полностью, имеются вакантные места. Образовательная деятельность в ДОО в течение отчетного периода осуществляется в соответствии с требованиями действующего законодательства.

II Оценка системы управления организации.

Управление МБДОУ «Детский сад № 31» и филиалом МБДОУ «Детский сад № 31» - «Детский сад № 15» осуществляется в соответствии с действующим законодательством и Уставом детского сада. Строится на принципах единоначалия и коллегиальности.

В образовательном учреждении формируются коллегиальные органы управления, к которым относятся: собрание трудового коллектива образовательного учреждения, педагогический совет, родительский комитет, творческая группа, первичная профсоюзная организация.

Единоличным исполнительным органом МБДОУ «Детский сад № 31» и филиала МБДОУ «Детский сад № 31» - «Детский сад № 15» является заведующий, который осуществляет текущее руководство деятельностью образовательных учреждений.

Органы управления.

| Наименование органа | Функции |
|----------------------|---|
| Заведующий | Контролирует работу и обеспечивает эффективное взаимодействие структурных подразделений организации, утверждает штатное расписание, отчетные документы организации, осуществляет общее руководство детским садом. |
| Педагогический совет | <p>Деятельность педагогического совета регламентируется Положением о педагогическом совете. В Педагогический совет образовательного Учреждения входят все педагогические работники Учреждения. Педагогический совет определяет основные направления образовательной деятельности Учреждения.</p> <p>Полномочия педагогического совета:</p> <ul style="list-style-type: none"> • определяет направления воспитательно-образовательной деятельности ДОО; • выбирает и принимает образовательные программы, образовательные и воспитательные методики, технологии для использования в педагогическом процессе ДОО, в том числе основную общеобразовательную программу дошкольного образования, реализуемую ДОО; • заслушивает информацию и отчеты педагогических работников ДОО; • заслушивает сообщения о санитарно-гигиеническом режиме, психологическом климате; состоянии здоровья детей; • организует выявление, обобщение, распространение, внедрение передового педагогического опыта среди педагогических работников ДОО; • рассматривает вопросы организации дополнительных образовательных услуг воспитанникам, в том числе платных; • заслушивает отчеты заведующего о создании условий для реализации общеобразовательных программ в ДОО; • подводит итоги деятельности за учебный год и обсуждает и утверждает планы работы ДОО на следующий учебный год; • заслушивает информацию, отчеты педагогических и медицинских работников о состоянии здоровья детей, ходе реализации образовательных и воспитательных программ, результатах готовности к школьному обучению, отчеты о самообразовании педагогов; • заслушивает доклады, информацию представителей организаций и |

| | |
|-------------------------------|--|
| | <p>учреждений, взаимодействующих с ДООУ по вопросам образования, оздоровления воспитанников;</p> <ul style="list-style-type: none"> • контролирует выполнение ранее принятых решений педсовета; • организует изучение и обсуждение нормативно-правовых документов в области общего и дошкольного образования; • решает другие вопросы, возникшие в ходе педагогической деятельности. |
| Собрание трудового коллектива | <ul style="list-style-type: none"> • обсуждение и рекомендация к утверждению проекта Коллективного договора, а также Правил внутреннего трудового распорядка; • рассмотрение, обсуждение и рекомендация к утверждению Программы развития ДООУ; • обсуждение и рекомендация к утверждению проекта Устава ДООУ, внесение изменений и дополнений в Устав, а также в другие локальные акты; • обсуждение вопросов состояния трудовой дисциплины в ДООУ и мероприятий по ее укреплению, рассмотрение фактов нарушения трудовой дисциплины работниками детского сада; • рассмотрение вопросов охраны и безопасности условий труда сотрудников, охраны жизни и здоровья воспитанников; • внесение предложений Учредителю по улучшению финансово – хозяйственной деятельности ДООУ; • обсуждение и рекомендация к утверждению Положения об оплате труда и стимулировании работников ДООУ; • определение порядка и условий предоставления социальных гарантий и льгот в пределах своей компетенции; • заслушивание отчетов заведующего ДООУ о расходовании бюджетных и внебюджетных средств; • ознакомление с итоговыми документами по проверке государственными и муниципальными органами деятельности ДООУ и заслушивание администрации о выполнении мероприятий по устранению недостатков в работе; • в рамках действующего законодательства принятие необходимых мер, ограждающих педагогических и других работников, администрацию от необоснованного вмешательства в их профессиональную деятельность, ограничения самостоятельности ДООУ, его самоуправления. |
| Родительский комитет | <p>Родительский комитет имеет право вносить предложения, направленные на улучшение работы учреждения, в любые органы самоуправления, администрацию учреждения и учредителю в том числе:</p> <ul style="list-style-type: none"> • обсуждает устав и другие локальные акты учреждения; • участвует в определении направления образовательной деятельности; • обсуждает вопросы содержания, форм и методов образовательного процесса; • рассматривает проблемы организации дополнительных образовательных услуг воспитанникам; • заслушивает отчеты заведующего о создании условий для реализации общеобразовательных программ в учреждении; • участие в подведении итогов деятельности учреждения за учебный год по вопросам работы с родительской общественностью; • принимает информацию, отчеты педагогических и медицинских работников о состоянии здоровья детей, ходе реализации образовательных и воспитательных программ, результатах готовности детей к школьному обучению; |

| | |
|-----------------------------------|---|
| | <ul style="list-style-type: none"> • заслушивает доклады по вопросам образования и оздоровления воспитанников, в том числе о проверке состояния образовательного процесса; • оказывает помощь в работе с неблагополучными семьями; • принимает участие в планировании и реализации работы по охране прав и интересов воспитанников и их родителей; • вносить предложения по совершенствованию педагогического процесса; • содействует организации совместных с родителями мероприятий оказывает посильную помощь Учреждению в укреплении материально – технической базы, благоустройства его помещений, детских площадок, и территории силами родительской общественности; • привлекает внебюджетные и спонсорские средства, шефскую помощь, заинтересованных организаций для финансовой поддержки Учреждения; <p>- вместе с руководителем Учреждения принимает решение о поощрении, награждении благодарственными письмами наиболее активных представителей родительской общественности.</p> |
| Творческая группа | <p>Рассматриваемые вопросы:</p> <ul style="list-style-type: none"> • развитие образовательной организации; • финансово – хозяйственной деятельности; • материально – технического обеспечения; • разрешение в совместной работе профессиональных проблем, трудностей обучения и воспитания, помощи друг другу в овладении инновационными процессами. • разработка, составление, апробация и распространение новых педагогических методик, технологий, дидактических материалов, конспектов, занятий и т.д. • включение педагогов ДОУ в инновационный процесс дошкольного учреждения в различных видах образовательной деятельности |
| Первичная профсоюзная организация | <p>Структурное звено организации Профсоюза работников народного образования и науки Российской Федерации и структурное звено Режевской городской организации Профсоюзов.</p> <p>Задачи Профсоюза:</p> <ul style="list-style-type: none"> • общественный контроль соблюдения законодательства о труде и охране труда; • улучшение материального положения, укрепления здоровья и повышения жизненного уровня членов профсоюза; • информационное обеспечение членов профсоюза, разъяснение мер, принимаемых профсоюзом по реализации уставных целей и задач; • представительство интересов членов профсоюзной организации в органах управления ДОУ, органах местного самоуправления, общественных и иных организациях; • объединение усилий и координация действий членов профсоюзной организации ДОУ по реализации решений Съездов и выбранных органов Профсоюза; |

Структура и система управления соответствует специфике деятельности детского сада. Функционирование учреждения осуществляется в соответствии с нормативными документами в сфере дошкольного образования, а также локальных актов учреждения. Структура и механизм управления дошкольным учреждением определяет его стабильное функционирование. Управление детским садом осуществляется на основе сочетания принципов единоначалия и коллегиальности на аналитическом уровне.

Вывод: по итогам 2023 года система управления детского сада оценивается как эффективная, позволяющая учесть мнение работников и всех участников образовательных отношений. В следующем году изменение системы управления не планируется.

III Оценка содержания и качества подготовки обучающихся.

Содержание образовательных программ Детского сада соответствует основным положениям возрастной психологии и дошкольной педагогики. Формированию организации педагогического процесса в МБДОУ «Детский сад № 31» являются:

- организация образовательной деятельности - ООД;
- образовательная деятельность в режимных моментах;
- самостоятельная деятельность
- деятельность по интересам: кружки, студии (дом культуры села Глинское).

С октября 2023 года педагоги детского сада осваивают функционал ФГИС «Моя школа».

ООД организуется в соответствии с учебным планом и сеткой занятий. Образовательная деятельность строится по проектно-тематическому принципу на основе интеграции образовательных областей. Работа над темой ведется, как на занятиях, так и в процессе режимных моментов и самостоятельной деятельности детей в обогащенных по теме развивающих центрах. Количество ООД и их длительность определены таблицей 6.6. СанПиН 1.2.3685-21 и зависят от возраста ребенка.

Реализация ОП ДО строится в соответствии с образовательными областями:

- «Физическое развитие»;
- «Социально-коммуникативное развитие»;
- «Познавательное развитие»;
- «Художественно-эстетическое развитие»;
- «Речевое развитие».

Диагностическая работа по выявлению уровня развития воспитанников проводится в 2 этапа:

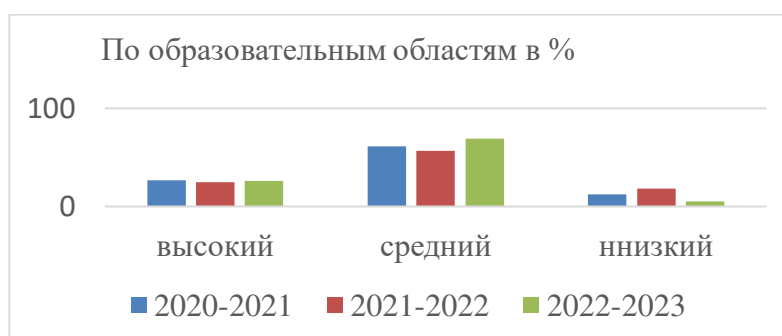
• сентябрь - входящая диагностика организуется в целях выявления стартовых условий (исходного уровня развития), определить проблемные сферы, сформулировать цели, скорректировать разработанный проект образовательной деятельности на год;

• май - итоговая диагностика организуется с целью оценки степени решения поставленных задач и определения перспективы дальнейшего проектирования образовательной деятельности.

Для проведения диагностики педагоги используют произвольные формы на основе малоформализованных диагностических методов: наблюдение за активностью детей в спонтанной и специально организованной деятельности, свободные беседы, анализ продуктов детской деятельности дополнительные методики по образовательным областям. Для фиксации результатов диагностики педагоги фиксируют соответствие навыков возрастным показателям – «Навык сформирован», несоответствие по отдельным параметрам – «Навык в стадии формирования», полное несоответствие «Навык не сформирован» в карту развития детей (от 0 до 3 лет, от 3 до 7 лет) издательство «Национальное образование» 2018 г. город Москва. Диагностика проводится с целью коррекции работы с группой детей, а также формирования индивидуальной траектории развития ребенка.

Результаты оценки индивидуального развития воспитанника Учреждения предоставляется воспитателями всех возрастных групп и специалистами МБДОУ старшему воспитанию. В конце учебного года проводится сравнительный анализ результативности образовательного процесса, на основе которого определяется планирование педагогической деятельности на следующий учебный год.

Сравнение показателей освоения основной образовательной программы за последние 3 года.



Таким образом, освоение образовательной программы в 2022 – 2023 учебном году на высоком и среднем уровнях составляет 95 %, что позволяет сделать вывод о качественном предоставлении образовательных услуг по реализации основной образовательной программы дошкольного образования.

Высокий уровень результативности освоения программных задач воспитанниками ДОО возрос на 1%, увеличилось на 12% количество детей, усвоивших программу на достаточном уровне. Низкий уровень снизился на (13 %).

Воспитанники имеют стабильные результаты освоения образовательной программы в самостоятельной деятельности ребенка и в совместной деятельности с взрослыми. Педагогический коллектив планомерно и эффективно решает поставленные задачи по реализации образовательной программы и определяет перспективы дальнейшего проектирования педагогического процесса с учетом новых задач развития детей каждого возрастного периода.

Реализация каждой образовательной области предполагает решение специфических задач во всех видах детской деятельности, имеющих место в режиме дня детского сада:

- режимные моменты;
- игровая деятельность;
- специально организованные традиционные и интегрированные занятия;
- индивидуальная и подгрупповая работа;
- самостоятельная деятельность;
- опыты и экспериментирование.

Во исполнение Указа Президента от 17.05.2023 года №358 в годовой план работы детского сада были внесены мероприятия по формированию безопасной информационной среды для педагогов, детей и родителей был подобран демонстрационный материал.

В рамках физического развития проводятся спортивные досуги, праздники. Также в старших возрастных группах проводятся дни здоровья и туристические походы с участием родителей. Все мероприятия организуются согласно календарному плану воспитательной работы детского сада.

В 2023 году в рамках патриотического воспитания были организованы:

- годовой проект «По тропам народных традиций»;
- воспитанники среднего возраста приняли участие в социальном проекте «Дари Добро Другим» на муниципальном уровне.

• тематический контроль «Организация работы в детском саду по приобщению дошкольников к этнокультурным традициям родного края», в рамках которого, были организованы 2 смотра конкурса:

- профессионального мастерства «Лучшее открытое занятие «Народные традиции»;
- уголков патриотического воспитания.

Во исполнение Указа Президента от 27.06.2022 № 401 на педагогическом совете был рассмотрен и согласован план мероприятий, приуроченных к году педагога и наставника. В течение года были проведены следующие тематические мероприятия:

- открытые показы педагогических мероприятий;
- выставка-обзор новинок педагогической литературы «Новые книги в кейсе педагога»;
- педагогический час «Инновационные подходы в наставнической деятельности»;
- выставка рисунков «Детский сад глазами детей»;
- презентация «Виртуальная экскурсия по детским садам разных стран»;
- психологическая игра «Доброе слово о воспитателе»;
- викторина «Кто такой воспитатель»

- консультация и рекомендации для родителей «Педагоги и родители-главные наставники для детей».

Деятельность детского сада направлена на обеспечение непрерывного, всестороннего и своевременного развития ребенка. Организация образовательной деятельности строится на педагогически обоснованном выборе программ (в соответствии с лицензией), обеспечивающих получение образования, соответствующего ФГОС ДО и ФОП ДО.

Коррекционно – развивающей работы.

Образовательный процесс для детей с ОВЗ и детей-инвалидов осуществляется в соответствии с адаптированной образовательной программой дошкольного образования для детей с ТНР (ОНР) и по

адаптированной программе дошкольного образования для детей с ЗПР, которые разработаны на основании Федеральной адаптированной образовательной программы дошкольного образования.

Коррекционно – развивающая работа в МБДОУ «Детский сад № 31» направлена на обеспечение коррекции нарушений развития у различных категорий детей, включая детей с ООП, в том числе детей с ОВЗ и детей-инвалидов; оказание им квалифицированной помощи в освоении программы, их разностороннее развитие с учетом возрастных и индивидуальных особенностей, социальной адаптации.

КРР представляет собой комплекс мер психолого – педагогическому сопровождению обучающихся, включающий психолого – педагогическое обследование, проведение индивидуальных и групповых коррекционно - развивающих занятий, а также мониторинг динамики их развития. КРР в МБДОУ «Детский сад № 31» осуществляют педагоги:

- педагог – психолог осуществляет психологическое сопровождение личностной и социальной адаптации детей в процессе обучения, воспитания и подготовке их к школе, а также обеспечивает индивидуализации и гуманизации педагогического процесса;

- учитель – дефектолог оказывая своевременную помощь детям с ОВЗ при освоении ими минимума содержания образования в условиях ДОУ организуя коррекцию развития познавательной сферы ребенка в динамике образовательного процесса;

- учитель – логопед исправление дефектов речи у детей и проведение профилактической работы по предупреждению речевых нарушений в ДОУ функционирует логопедический пункт.

С сентября 2023 года детский сад применяет профессиональный стандарт педагога – дефектолога утвержденный приказом Минтруда от 13.03.2023г. № 136н. Это позволило разграничить функционал между специалистами и нагрузка на учителя-логопеда уменьшилась.

Логопедическую помощь в группах общеразвивающей и комбинированной направленности получают 22 воспитанника от 5 до 7 лет с легкими нарушениями речи согласно положения о логопедическом пункте в МБДОУ «Детский сад № 31» и один ребенок инвалид. Коррекционная работа проводится по следующим направлениям: накопление и актуализация словаря, уточнение лексико – грамматических категорий, развитие фонематических представлений, коррекция нарушений звукопроизношения, развитие связной речи.

| | ФНР | ФФНР | ОНР | Прочие (ЗРР) | ЛГНР | Всего |
|--|-----|------|-----|--------------|------|-------|
| Всего выявлено детей с нарушением речи | 8 | 8 | 1 | 3 | 2 | 22 |
| Зачислено на логопедические занятия | 8 | 8 | 1 | 3 | 2 | 22 |
| Выпущено с чистой речью | 0 | 0 | 0 | 0 | 2 | 2 |
| Выпущено с улучшением речи | 0 | 0 | 0 | 0 | 0 | 0 |
| Выбыло по прочим причинам | 0 | 0 | 0 | 1 | | 1 |
| Оставлено для продолжения коррекционной работы в учебном году. | 8 | 8 | 1 | 2 | 0 | 19 |

МБДОУ «Детский сад № 31» посещают 2 ребенка – инвалида, они так же имеют статус ОВЗ и 2 ребенка ОВЗ:

- 1 ребенок старшего возраста присвоен статус ОВЗ по заключению ТПМПК от 09.12.2021 года (нозологическая ЗПР); категория ребенок – инвалид по зрению;

- 1 ребенок среднего возраста присвоен статус ОВЗ по заключению ТПМПК от 12.10.2023 года (нозологическая ЗПР); категория ребенка – инвалид с нарушением языковых и речевых функций;

- 2 ребенка среднего возраста присвоен статус ОВЗ по заключению ТПМПК от 05.10.2023 года и от 09.11.2023 года (нозологическая ЗПР).

Вывод: образовательный процесс в детском саду организован в соответствии с требованиями, предъявляемыми ФГОС ДО и ФОП ДО, и направлен на сохранение и укрепление здоровья воспитанников, предоставление равных возможностей для полноценного развития каждого ребенка. Общая картина оценки индивидуального развития позволила выделить детей, которые нуждаются в особом внимании педагога и в отношении которых необходимо скорректировать, изменить способы взаимодействия, составить индивидуальный образовательный маршрут. Работа с детьми с ОВЗ продолжается.

Показатели адаптации выпускников 2023 учебного года к школе.

В 2023г. МБДОУ № 31 выпустил 14 воспитанников. Все они зачислены в МБОУ СОШ № 23.

9 детей прошли адаптацию в легкой степени. Дети положительно относятся к школе. Требования воспринимают адекватно. Учебный материал усваивают легко. Прилежны, внимательно слушают указания и объяснения учителя. Выполняют поручения без лишнего контроля. Занимают в классе благоприятное статусное положение. Эти дети легко включились в школьную жизнь, хорошо подготовлены к школе, обладают широким кругом познавательных интересов, общительны, доброжелательны, легко вступают в контакт как со сверстниками, так и со взрослыми.

5 детей прошли адаптацию на умеренном уровне. Отличаются некоторой неравномерностью развития. Они положительно относятся к школе, ее посещение не вызывает отрицательных переживаний. Понимают учебный материал, если учитель излагает его подробно и наглядно, усваивают основное содержание учебных программ, самостоятельно решают типовые задачи, сосредоточены и внимательны при выполнении заданий, поручений, указаний взрослого, но при его контроле. Однако на уроках они отвлекаются, поэтому не всегда своевременно могут ответить, выполнить задание, требуют к себе постоянного внимания учителя.

Тяжелой адаптирующихся детей не выявлено.

Вывод: в детском саду выстроена четкая система методического контроля и анализа результативности воспитательно – образовательного процесса по всем направлениям развития дошкольника и функционирования детского сада в целом.

IV Оценка организации воспитательно-образовательного процесса

В основе образовательного процесса лежит взаимодействие педагогических работников, администрации и родителей. Основными участниками образовательного процесса являются дети, родители, педагоги. Образовательную деятельность с детьми педагоги организуют в следующих направлениях:

- образовательная деятельность, которую проводят в процессе организации различных видов детской деятельности;
- образовательная деятельность, которую проводят в ходе режимных процессов;
- самостоятельная деятельность детей;
- взаимодействие с семьями детей по реализации образовательной программы ДО.

Учреждение обеспечивает получение дошкольного образования, а также присмотр и уход за детьми в возрасте от полутора лет до прекращения образовательных отношений. Услуга оказывается в соответствии с муниципальным заданием.

Образовательная программа дошкольного учреждения определяет содержание и организацию образовательного процесса для детей дошкольного возраста и направлена на формирование общей культуры, развитие физических, интеллектуальных и личностных качеств, обеспечивающих социальную успешность, сохранение и укрепление здоровья детей дошкольного возраста. Организация воспитательно-образовательного процесса осуществляется на основании режима дня, сетки занятий, которые не превышают норм предельно допустимых нагрузок, соответствуют требованиям СанПиН и организуются педагогами детского сада на основании перспективного и календарно-тематического планирования.

Продолжительность занятий соответствует СанПиН 1.2.3685-21 и составляет в группах с детьми:

- от 1,5 до 3 лет – до 10 минут;
- от 3 до 4 – до 15 минут;
- от 4 до 5 лет – до 20 минут;
- от 5 до 6 лет – до 25 минут;
- от 6 до 7 лет – до 30 минут.

Между занятиями в рамках образовательной деятельности предусмотрены перерывы продолжительностью не менее 10 минут.

Основной формой детской деятельности является игра. Образовательная деятельность с детьми строится с учетом индивидуальных особенностей детей и их способностей. Выявление и развитие способностей воспитанников осуществляется в любых формах образовательного процесса.

Организуя различные виды деятельности, педагог учитывает опыт ребёнка, его субъектные проявления (самостоятельность, творчество при выборе содержания деятельности и способов его реализации, стремление к сотрудничеству с детьми, инициативность и желание заниматься определенным видом деятельности). Эту информацию педагог может получить в процессе

наблюдения за деятельностью детей в ходе проведения педагогической диагностики. На основе полученных результатов организуются разные виды деятельности, соответствующие возрасту детей. В процессе их организации педагог создает условия для свободного выбора детьми деятельности, оборудования, участников совместной деятельности, принятия детьми решений, выражения своих чувств и мыслей, поддерживает детскую инициативу и самостоятельность, устанавливает правила взаимодействия детей. Педагог использует образовательный потенциал каждого вида деятельности для решения задач воспитания, обучения и развития детей.

В течение года проводилась систематическая работа, направленная на сохранение и укрепление физического, психического и эмоционального здоровья детей. Педагоги детского сада ежегодно при организации образовательного процесса учитывают уровень здоровья детей и строят образовательную деятельность с учетом здоровья и индивидуальных особенностей детей.

В физическом развитии дошкольников основными задачами для детского сада являются охрана и укрепление физического, психического здоровья детей, в том числе их эмоционального благополучия.

Оздоровительная работа в МБДОУ «Детский сад № 31» осуществляется по следующим направлениям: соблюдение режима дня, учет гигиенических требований, обеспечение двигательного режима в помещении ДОУ и на прогулке.

В работе по профилактике и снижению заболеваемости применяется дыхательная гимнастика, точечный массаж для профилактики гриппа и ОРВИ (гайморовых пазух и крылышек носа), босохождение по массажным коврикам и гимнастика после сна, воздушные и солнечные ванны, витаминизация третьих блюд, фитонцид терапия в период повышенной заболеваемости.

Благодаря созданию медико-педагогических условий и системе оздоровительных мероприятий показатели физического здоровья детей улучшились. Детей с первой группой здоровья -28 (40%) , со второй группой здоровья -37 (52,86%), с третьей – 1 (1,43%), с четвертой – 4 (5,71%).

В 2023 году педагогический коллектив осуществлял реализацию основной образовательной программы дошкольного образования в штатном режиме, без перехода на дистанционное обучение.

В целях обеспечения качественного воспитательно-образовательного процесса осуществлялось сопровождение родителей: консультации, рекомендации в использовании литературы, техническая поддержка.

Вывод: воспитательно-образовательный процесс в детском саду строится с учетом требований санитарно-гигиенического режима в дошкольных учреждениях. Выполнение детьми программы осуществляется на хорошем уровне. Годовые задачи реализованы в полном объеме. В детском саду систематически организуется и проводится различные тематические мероприятия. Содержание воспитательно-образовательной работы соответствует требованиям социального заказа (родителей), обеспечивает развитие детей за счет использования образовательной программы. Организация педагогического процесса отмечается гибкостью, ориентированностью на возрастные и индивидуальные особенности детей, что позволяет осуществить личностно ориентированный подход к детям.

V Оценка кадрового обеспечения.

Детский сад укомплектован педагогами на 100 процентов согласно штатному расписанию. Всего работников 35 человек. Педагогический коллектив детского сада насчитывает 14 специалистов. Соотношение воспитанников, приходящихся на 1 взрослого.

воспитанник/педагоги – 5/1

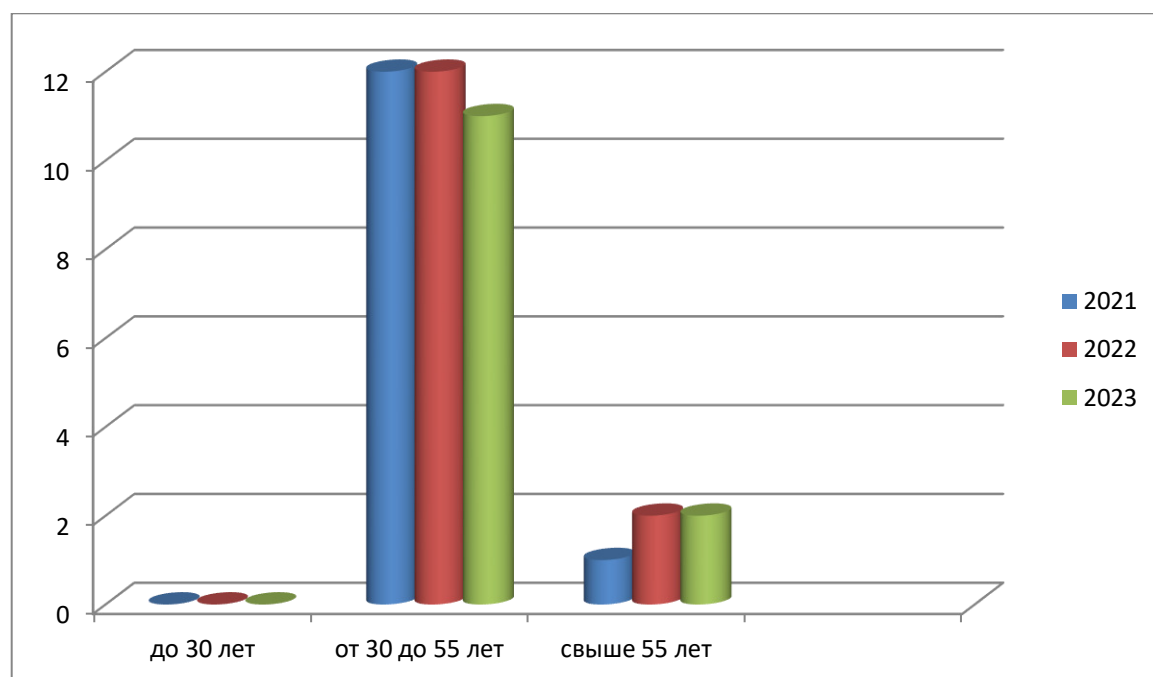
воспитанники/все сотрудники – 2/1

| Должность | Количество педагогов |
|--|----------------------|
| Старший воспитатель | 1 |
| Воспитатель | 8 |
| Инструктор по физической культуре | 1 |
| Музыкальный руководитель (внешнее совместительство) | 2 |
| Учитель - логопед | 1 |
| Педагог – психолог, учитель – дефектолог (внутреннее совместительство) | 1 |
| всего | 14 |

С июля 2023 года студенты СПО вправе занимать педагогические должности в детском саду (Федеральный закон от 24.07.2023г. № 385-ФЗ).

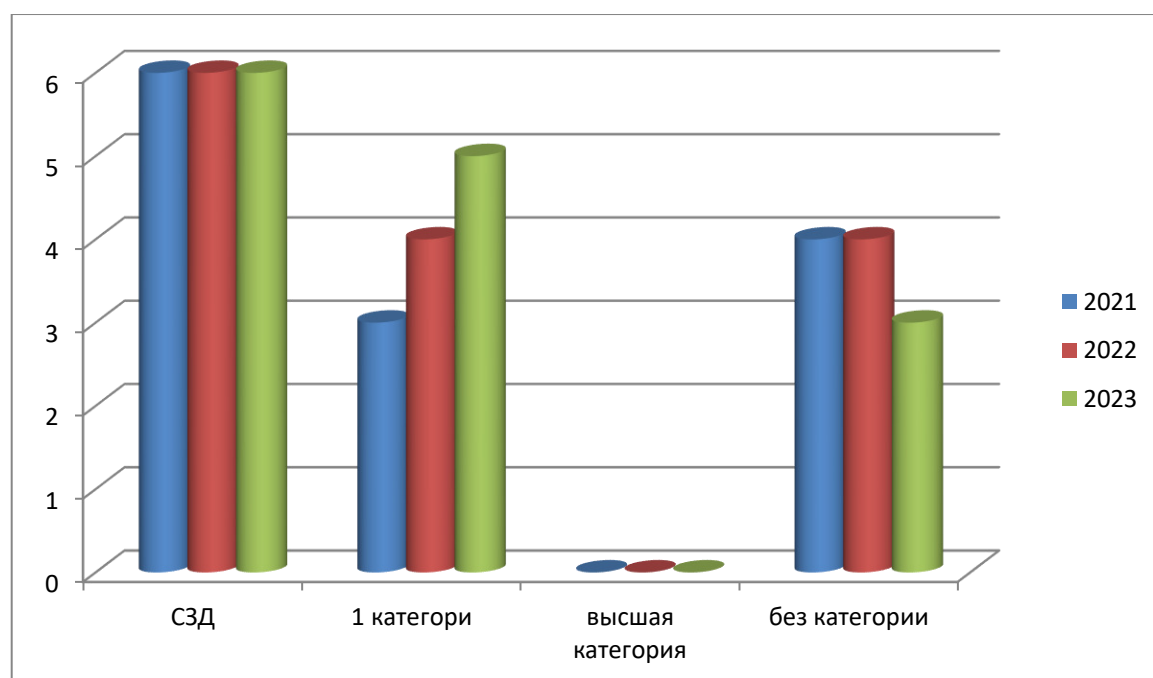
Характеристики кадрового состава учреждения.

Возрастной ценз педагогов.



В 2023 в ДОУ приняты музыкальный руководитель (42 года) на время творческого отпуска основного работника (48 лет). Молодые специалисты в ДОУ не приняты, 86% педагогического состава в возрасте от 30 до 55 лет, два педагога старше 55 лет, что составляет 14% от общей численности педагогических работников.

Квалификационные категории педагогических работников.



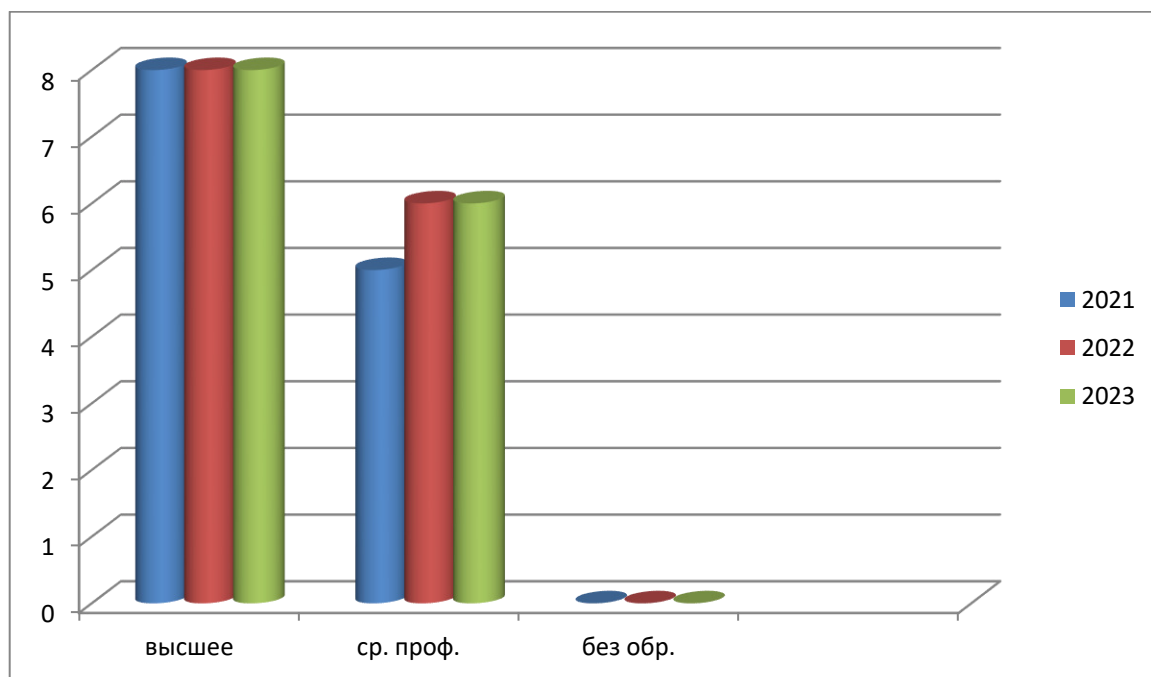
В МБДОУ «Детский сад № 31» 14 педагогических работников из них 11 аттестованных и 3 не аттестованных (в связи с тем, что данные педагогические работники работают в учреждении, по своей должности, менее двух лет).

На первую квалификационную категорию в 2023 году аттестован 1 педагогический работник. Всего в текущем году было запланировано 3 аттестации одна на квалификационную категорию и две на соответствие занимаемой должности. 2 аттестации на подтверждение соответствия занимаемой должности не состоялись:

- перенесен срок аттестации на 2024 год музыкального руководителя Щигалевой Н.С. на основании заявления о предоставлении работнику длительного отпуска, продолжительностью один год (творческий отпуск).

- полностью отменена процедура аттестации для педагога – психолога Виноградовой Ж.Л. в связи с расторжением трудового договора.

Образование педагогов.



У 57 % педагогов высшее образование, 43% педагогов с средним – профессиональным образованием, педагогических работников без образования нет.

В 2023 году на базе детского сада было организовано 2 ГМО:

- Совещание заведующих «Условия реализации качества дошкольного образования»
- Консультация – практикум «Рабочие программы образовательной деятельности педагогов ДОУ».

Согласно плану методической работы в рамках повышения компетенции педагогов по вопросам реализации ФОП ДО были организованы и проведены следующие мероприятия:

- круглый стол «Ознакомление с методическими рекомендациями по реализации ФОП ДО»;
- круглый стол «Обновления ОП ДО: вопросы и ответы»

Также летом 2023 года все педагогические работники прошли курсы повышения квалификации по теме «Организация воспитательно-образовательного процесса с учетом ФОП ДО»

На заседании педагогического совета № 2 было организовано знакомство педагогов с новым Порядком аттестации педагогических работников, который был утвержден приказом Минпросвещения от 24.03.2023 № 196.

Сводная таблица о повышении квалификации педагогических работников 2023 г. в ОУ.

| Общее количество педагогических работников в ОУ (всего) | Количество педагогов прошедших повышение квалификации в 2023 году |
|---|---|
| 14 | 11 |

Педагоги повышают свой профессиональный уровень на КПК, конкурсах профессионального мастерства, эффективно участвуют в работе методических объединений, знакомятся с опытом работы своих коллег и других дошкольных учреждений, а также саморазвиваются. Все это в комплексе дает хороший результат в организации педагогической деятельности и улучшении качества образования и воспитания дошкольников.

Участие воспитанников в конкурсах различного уровня в 2023 году.

| Наименование конкурса | Уровень | Участники | Результат участия. | Количество участников |
|-----------------------|---------|-----------|--------------------|-----------------------|
| | | | | |

| | | | | |
|---|---------------|---------------------------|---------------------------------------|----|
| «Лучик солнца золотой». | муниципальный | подготовительная группа | дипломы победителя «Солнечный зайчик» | 10 |
| Золотой ключик | муниципальный | подготовительная группа | диплом 1 степени, диплом за участие | 8 |
| «Наследие нации» | муниципальный | разновозрастная группа | диплом победителя 1 степени | 14 |
| Кросс нации | федеральный | подготовительная группа | сертификаты участия | 5 |
| ГТО среди ДОУ РГО | муниципальный | подготовительная группа | сертификаты участия | 5 |
| Лыжня России | федеральный | подготовительная, старшая | сертификаты участия | 36 |
| Олимпиада «Умка» | федеральный | старшая, средняя группы | дипломы победителей 1,2,3 степени | 35 |
| Изумрудный город. Олимпиада «Скоро в школу» | федеральный | подготовительная группа | диплом 1,2 место | 3 |
| Изумрудный город. Олимпиада «Простые факты о буквах»» | федеральный | подготовительная группа | диплом 1 место | 2 |
| Изумрудный город. Викторина «Русская сказка»» | федеральный | подготовительная группа | диплом 1 место | 1 |

Вывод: в детском саду созданы кадровые условия, обеспечивающие качественную реализацию образовательной программы в соответствии с требованиями обновления дошкольного образования. В учреждении созданы условия для непрерывного профессионального развития педагогических работников через систему методических мероприятий в Детском саду. Педагоги МБДОУ № 31 зарекомендовали себя как инициативный, творческий коллектив, умеющий найти индивидуальный подход к каждому ребенку, помочь раскрыть и развить его способности. Таким образом, система психолого – педагогического сопровождения педагогов, уровень профессиональной подготовленности и мастерства, их творческий потенциал, стремление к повышению своего теоретического уровня позволяют педагогам создать комфортные условия в группах, грамотно и успешно строить педагогический процесс с учетом требований ФГОС и ФОП ДО. Однако необходимо педагогам и специалистам более активно принимать участие в методических мероприятиях разного уровня, так как это, во-первых, учитывается при прохождении процедуры экспертизы во время аттестации педагогического работника, а во-вторых, играет большую роль в повышении рейтинга Детского сада.

VI. Учебно-методическое и библиотечно-информационное обеспечение.

В Детском саду библиотека является составной частью методической службы. Библиотечный фонд располагается в методическом кабинете, кабинете специалистов, групповых помещениях детского сада. Библиотечный фонд представлен методической литературой по всем образовательным областям образовательной программы, детской художественной литературой, периодическими изданиями, а также другими информационными ресурсами на различных электронных носителях. В каждой возрастной группе имеются свои необходимые учебно-методических пособий, рекомендованных для планирования воспитательно-образовательной работы в соответствии с обязательной частью ОП ДО.

В 2023 году детский сад пополнил учебно – методический комплект литературными, музыкальными, художественными произведениями с учетом требований ФОП ДО.

Оборудование и оснащение методического кабинета достаточно для реализации образовательных программ. В методическом кабинете созданы условия для возможности организации совместной деятельности педагогов.

Организованная в детском саду развивающая предметно - пространственная среда (РППС) инициирует познавательную и творческую активность детей, предоставляет ребенку свободу выбора

форм активности, обеспечивает содержание разных форм детской деятельности, безопасна и комфортна, соответствует интересам, потребностям и возможностям каждого ребенка, обеспечивает гармоничное отношение ребенка с окружающим миром. Сведения о состоянии учебно-методической базы ДОО представлены в таблице ниже.

| Наименование | % обеспечения |
|--|---------------|
| Игрушки | 60 |
| Музыкальные инструменты | 70 |
| Предметы декоративно-прикладного искусства | 70 |
| Картины, репродукции | 80 |
| Наглядные пособия (коллекции, чучела, муляжи...) | 70 |
| Технические средства обучения | 70 |
| Детская литература | 90 |
| Методическая литература | 90 |

Вывод: в детском саду учебно – методическое и информационное обеспечение достаточное для организации образовательной деятельности и эффективной реализации образовательных программ.

VII Оценка материально – технической базы.

В МБДОУ «Детский сад № 31» сформирована материально – техническая база для реализации образовательной программы, жизнеобеспечения и развития детей. Материально – технические и медико-социальные условия пребывания детей, их интеллектуального развития, эмоционального благополучия.

Субсидии детскому саду предоставляются в пределах лимитов бюджетных обязательств:

| Бюджет | Средства |
|-----------|-------------|
| Областной | 12390198,85 |
| Местный | 9987806,03 |
| Внебюджет | 1419845,01 |

Детский сад расположен в отдельно стоящем здании, выстроенном по специальному проекту, в групповых помещениях имеются отдельные комнаты и санузлы.

Материально - техническая база и предметно – пространственная среда совершенствуется, что позволяет ребенку успешно развиваться в разных видах деятельности и осваивать в совместной деятельности с другими детьми и взрослыми навыки общения и установления позитивных взаимоотношений.

В учреждении оборудованы помещения:

| № | Помещение | Деятельность |
|----|--|--|
| 1. | Медицинский кабинет -1 | Медицинское обслуживание, лечебно – оздоровительная работа |
| 2. | Пищеблок - 1 Зоны питания в каждой группе - 4 | Питание |
| 3. | Спортивный зал – 1 Спортивная площадка – 1 Прогулочные веранды – 4 | Физическое развитие |
| 4. | Методический кабинет – 1 Музыкальный зал – 1 Музей «Русская горница» - 1 Раздевальные – 4 Спальни -4 Туалетные комнаты – 4 Прогулочные участки - 4 | Воспитательно-образовательный процесс |
| 5 | Кабинет педагога – психолога и учителя – дефектолога с сухим бассейном Логопункт | Коррекционные занятия |
| 6 | Кладовые, овощные, прачечная | Хозяйственно – бытовое и санитарно – |

| | | |
|---|--|----------------------------|
| | | гигиеническое обслуживание |
| 7 | В филиале: Пищеблок - 1 Зоны питания в группе – 1 Спортивно – музыкальный зал – 1 Спортивная площадка – 1 Прогулочные веранды – 1 Раздевалка – 1 Спальня -1 Туалетная комната – 1 Прогулочный участок - 1 | |

При создании предметно-развивающей среды воспитатели учитывают возрастные, индивидуальные особенности детей своей группы. Оборудованы групповые комнаты, включающие игровую, познавательную, обеденные зоны.

Результаты работы по улучшению материально технической базы в 2023г.

| Проблема | Действия | Решение проблемы |
|---|---|------------------|
| Косметический ремонт | Музея «Горница» | частично |
| Приобретение оборудования для обеспечения современных образовательного процесса | Оснащение кабинета педагога – психолога и учителя - дефектолога - подвесной фиброоптический модуль «Солнышко» - сенсорный уголок; - сенсорный пол; - балансир для рук; - межполушарная доска и т. д. Стулья для музыкального зала Уничтожитель | частично |
| Оформление и ремонт прогулочных участков. | Покрашено игровое оборудование и веранды, ремонт построек. | частично |
| Приобретено методического пособия. | - | частично |
| Приобретение оборудования и посуды для осуществление питания (кухня, группы) | - | частично |
| Приобретение средств защиты в связи с эпидемиологической обстановкой. | - | полностью |

Вывод: материально – техническое состояние детского сада и территории соответствует действующим санитарно – эпидемиологическим требованиям к устройству, содержанию и организации режима работы в дошкольных организациях, правилам пожарной безопасности и охраны труда.

VIII Оценка функционирования внутренней системы оценки качества образования

С целью получения объективной информации о состоянии качества образования в ДОУ, тенденциях его изменения и причинах, влияющих на его уровень и формирование информационной основы принятия своевременных управленческих решений ежегодно детский сад организует процедуры ВСОКО.

Направления мониторинговых исследований:

Качество содержания и организации образовательной деятельности:

- 1) качество ОП ДО, АОП ДО, соответствие требованиям ФГОС ДО;
- 2) качество дополнительных общеразвивающих программ;
- 3) качество образовательного процесса (организованного взрослым и самостоятельной детской деятельности);

- 4) качество взаимодействия всех участников образовательных отношений.

Качество условий, обеспечивающих образовательную деятельность:

- 1) качество финансовых условий;
- 2) качество материально-технических условий;

- 3) качество психолого-педагогических условий;
- 4) качество кадровых условий;
- 5) качество развивающей предметно-пространственной среды (РППС).

Качество результатов образовательной деятельности:

- 1) качество (динамика) освоения детьми содержания ОП ДО, АОП ДО, дополнительных общеразвивающих программ;
- 2) достижения обучающихся;
- 3) здоровье обучающихся (динамика);
- 4) удовлетворенность родителей (законных представителей) обучающихся качеством образовательных результатов.

Подведение итогов и оформление результатов ВСОКО:

- формой отчета является аналитическая справка, которая предоставляется не позднее 7 дней с момента завершения ВСОКО;

- по итогам ВСОКО проводятся заседания педагогического совета ДОУ, производственные собрания;

- по окончании учебного года, на основании аналитической справки по итогам ВСОКО, определяются: качество условий образования в ДОУ, сопоставление с нормативными показателями, проблемы, пути их решения и приоритетные задачи ДОУ для реализации ОП ДО в новом учебном году.

Аналитические данные являются документальной основой для составления ежегодного отчета о результатах самообследования ДОУ, для разработки и корректировки программы развития ДОУ, образовательной программы дошкольного образования, адаптированной образовательной программы дошкольного образования, годового плана ДОУ.

Анализ удовлетворенности качеством предоставления муниципальной услуги.

В декабре 2023 года проводилось анкетирование родителей об удовлетворенности качеством предоставления муниципальных услуг. В опросе приняли участие 59 семей, что составляет 100 % от общей численности семей воспитанников посещающих ДОУ.

Получены следующие результаты:

- доля получателей услуг, положительно оценивающих обеспеченность детского сада развивающими игрушками, игровым оборудованием составляет 93,8%;

- доля получателей услуг, положительно оценивающих оснащенность участка детского сада современным и разнообразным оборудованием составляет 64,6 %;

- доля получателей услуг, положительно оценивающих условия физического развития и укрепления здоровья ребенка составляет 100%;

- доля получателей услуг, положительно оценивающих оснащенность детского сада техническим оборудованием составляет 81,5%;

- доля получателей услуг, положительно оценивающих оснащенность образовательного процесса книгами, пособиями, методическими материалами составляет 95,4%;

доля получателей услуг, удовлетворенных материально-техническим обеспечением организации составляет 87,06%;

- доля получателей услуг, положительно оценивающих доброжелательность и вежливость педагогов и специалистов составляет 100%;

- доля получателей услуг, положительно оценивающих квалифицированность и компетентность педагогов и специалистов составляет 100%;

- доля получателей услуг, положительно оценивающих создание комфортных и безопасных условий составляет 100%;

- доля получателей услуг, положительно оценивающих индивидуальный подход к каждому ребенку составляет 100%;

- доля получателей услуг, положительно оценивающих оптимальное согласование воспитателями и специалистами своих целей для полноценного обучения, развития и воспитания ребенка составляет 95,4%;

- доля получателей услуг, положительно оценивающих предоставление широкого спектра дополнительных образовательных услуг составляет 83%;

доля получателей услуг, удовлетворенных квалифицированностью педагогов составляет 96,4%;

• доля получателей услуг, согласных с тем, что проведенное время в детском саду их ребенком проходит с интересом и пользой составляет 100%;

• доля получателей услуг, согласных с тем, что в детском саду созданные условия для раскрытия способностей ребенка составляет 96,9%;

• доля получателей услуг, согласных с тем, что в успехах ребенка, есть очевидная заслуга детского сада составляет 100%;

• доля получателей услуг, согласных с тем, что благодаря посещению детского сада ребенок легко общается со взрослыми и сверстниками составляет 98,4%;

• доля получателей услуг, согласных с тем, что благодаря посещению детского сада ребенок приобрел соответствующие возрасту необходимые знания и умения составляет 100%;

• доля получателей услуг, согласных с тем, что режим работы детского сада оптимален для полноценного развития ребенка и удобен для родителей составляет 98,5%;

• доля получателей услуг, согласных с тем, что благодаря посещению детского сада ребенок готов к поступлению в школу составляет 98,4%.

Доля получателей услуг, удовлетворенных качеством обучения и развития своего ребенка составляет 98,89%.

• доля получателей услуг, положительно оценивающих доступность информации о жизнедеятельности ребенка в детском саду составляет 96,9%;

• доля получателей услуг, положительно оценивающих предоставленную консультационную и иную помощь в вопросах воспитания составляет 98,5%;

• доля получателей услуг, положительно оценивающих рассмотрение предложений родителей администрацией составляет 96,9%.

доля получателей услуг, удовлетворенных взаимодействием с ДОО составляет 97,43%.

Анкетирование родителей показало высокую степень удовлетворенности качеством предоставляемой им услуги.

С целью эффективного взаимодействия детского сада и семьи педагоги активно применяют различные формы и методы работы с родителями необходимые для их педагогического просвещения (практикумы, семинары, беседы, консультации и т.д.).

Вывод: не смотря на это, по мнению родителей (законных представителей) в оснащении и организации образовательного процесса имеется ряд недочетов:

• участок детского сада недостаточно оснащен разнообразным игровым и спортивным оборудованием считают 35,4% респондентов;

• недостаточно оснащение образовательного процесса техническим оборудованием считают 18,5% опрошенных;

• нет в детском саду широкого спектра дополнительных образовательных услуг 17% родителей.

По результатам ВСОКО за 2023 год необходимо обратить внимание на организацию деятельности родительского комитета, как коллегиального органа управления деятельностью детского сада.

Статистическая часть.

Результаты анализа показателей деятельности организации за 2023 год

| № п/п | Показатели | Единица измерения |
|---------------------------------|---|-------------------|
| 1. образовательная деятельность | | |
| 1.1. | Общая численность воспитанников, осваивающих образовательную программу дошкольного образования, в том числе: | 70 |
| 1.1.1. | В режиме полного дня (8-12 часов) | 70 |
| 1.1.2. | В режиме кратковременного пребывания (3-5 часов) | 0 |
| 1.1.3. | В семейной дошкольной группе | 0 |
| 1.1.4. | В форме семейного образования с психологом – педагогическим сопровождением на базе дошкольной образовательной организации | 0 |
| 1.2. | Общая численность воспитанников в возрасте до 3 лет | 8 |
| 1.3. | Общая численность воспитанников в возрасте от 3 до 8 лет | 62 |
| 1.4. | Численность/ удельный вес численности воспитанников в общей численности воспитанников, получающих услуги присмотр и уход | |

| | | |
|---------|---|------------|
| 1.4.1. | В режиме полного дня (8-12 часов) | 70/100% |
| 1.4.2. | В режиме продленного дня (12-14 часов) | 0/0% |
| 1.4.3. | В режиме круглосуточного пребывания | 0/0% |
| 1.5. | Численность/ удельный вес численности воспитанников с ограниченными возможностями здоровья в общей численности воспитанников, получающих услуги: | 4/5,7% |
| 1.5.1. | По коррекции недостатков в физическом и (или) психическом развитии | 4/5,7% |
| 1.5.2. | По освоению образовательной программы дошкольного образования | 4/5,7% |
| 1.5.3. | По присмотру и уходу | 4/5,7% |
| 1.6. | Средний показатель пропущенных дней при посещении дошкольной образовательной организации по болезни на одного воспитанника. | 29,2 |
| 1.7. | Общая численность педагогических работников, в том числе: | 14 человек |
| 1.7.1. | Численность / удельный вес педагогических работников, имеющих высшее образование | 8/57% |
| 1.7.2. | Численность / удельный вес численности педагогических работников, имеющих высшее образование педагогической направленности (профиля) | 8/57% |
| 1.7.3. | Численность / удельный вес численности педагогических работников, имеющих среднее профессиональное образование | 6/43% |
| 1.7.4. | Численность / удельный вес численности педагогических работников, имеющих среднее профессиональное образование педагогической направленности (профиля) | 4/28% |
| 1.8. | Численность / удельный вес численности педагогических работников, которым по результатам аттестации присвоена квалификационная категория, в общей численности педагогических работников, в том числе: | 5/36% |
| 1.8.1. | Высшая | 0/0% |
| 1.8.2. | Первая | 5/36% |
| 1.9. | Численность/удельный вес численности педагогических работников в общей численности педагогических работников, педагогический стаж работы которых составляет: | |
| 1.9.1. | До 5 лет | 9/64% |
| 1.9.2. | Свыше 30 лет | 0/0% |
| 1.10. | Численность/удельный вес численности педагогических работников в общей численности педагогических работников, возраст которых составляет: | |
| 1.10.1. | Численность/удельный вес численности педагогических работников в общей численности педагогических работников в возрасте до 30 лет | 0/0% |
| 1.11. | Численность/удельный вес численности педагогических работников в общей численности педагогических работников в возрасте от 55 лет | 2/14% |
| 1.12. | Численность/удельный вес численности педагогических и административно – хозяйственных работников, прошедших за последние 5 лет повышение квалификации/профессиональную переподготовку по профилю педагогической деятельности или иной осуществляемой в образовательной организации деятельности, в общей численности педагогических и административно – хозяйственных работников. | 14/100% |
| 1.13. | Численность/удельный вес численности педагогических и административно – хозяйственных работников, прошедших повышение квалификации по применению в образовательном процессе федеральных государственных образовательных | 14/100% |

| | | |
|--------------------------|---|-----------------------------------|
| | стандартов в общей численности педагогических и административно – хозяйственных работников | |
| 1.14. | Соотношение «педагогический работник/воспитанник» в дошкольной образовательной организации | 1/5 |
| 1.15. | Наличие в образовательной организации следующих педагогических работников | |
| 1.15.1. | Музыкальный руководитель | да |
| 1.15.2. | Инструктор по физической культуре | да |
| 1.15.3. | Учитель - логопед | да |
| 1.15.4. | Логопед | нет |
| 1.15.5. | Учитель - дефектолог | да |
| 1.15.6. | Педагог - психолог | да |
| 2. Инфраструктура | | |
| 2.1. | Общая площадь помещений, в которых осуществляется образовательная деятельность, в расчете на одного воспитанника | 708,5/10,4 кв.м филиал 122,3/13,5 |
| 2.2. | Площадь помещений для организации дополнительных видов деятельности воспитанников | 708,5/10,4 кв.м филиал 122,3/13,5 |
| 2.3. | Наличие физкультурного зала | да |
| 2.4. | Наличие музыкального зала | да |
| 2.5. | Наличие прогулочных площадок, обеспечивающих физическую активность и разнообразную игровую деятельность воспитанников на прогулке | да |

Анализ показателей указывает на то, что МБДОУ «Детский сад № 31» и филиал Муниципального бюджетного дошкольного образовательного учреждения «Детский сад № 31 «Одуванчик» - Детский сад № 15 «Зоренька» имеет достаточную инфраструктуру, которая соответствует требованиям СанПиН 2.4.3648-20 «Санитарно – эпидемиологические требования к организациям воспитания и обучения, охраны и оздоровления детей и молодежи», СанПиН 1.2. 3685-21 «Гигиенические нормативы и требования к обеспечению безопасности и (или) безвредности для человека факторов среды обитания», что позволяет реализовать образовательную программу в полном объеме в соответствии с ФГОС ДО.

Детский сад укомплектован достаточным количеством педагогических и иных работников, которые имеют высокую квалификацию и регулярно проходят повышение квалификации, что обеспечивает результативность образовательной деятельности.

Вывод: проведение анализа деятельности показало, поставленные перед коллективом задачи выполнены. Необходимо отметить, что педагогический коллектив ДОУ проделал большую работу по достижению таких результатов и важной задачей, на следующий год, будет сохранить и повысить данные показатели.

Несмотря на то, что в детском саду созданы достаточно комфортные условия для гармоничного развития детей по результатам ВСОКО за 2023 год, выявлены следующие проблемы, которые необходимо устранить в целях дальнейшего функционирования ДОУ и организации образовательного процесса:

| | |
|--|--|
| Повышение качества образовательного процесса | <p>1. Оснащение РППС:</p> <ul style="list-style-type: none"> - все возрастные группы учебными приборами для познавательно – исследовательской деятельности (компас, солнечные часы, флюгер, микроскопы, колбы и т.д.); - образовательного процесса техническими средствами (автоматизированное рабочее место педагога); - все возрастные группы современным игровым и учебным оборудованием; <p>2. Качество кадровых условий:</p> <ul style="list-style-type: none"> - необходимо стимулировать педагогов проходить аттестацию на присвоение |
|--|--|

| | |
|---|--|
| | <p>квалификационной категории;</p> <ul style="list-style-type: none"> - для организации дополнительного образования необходимо заключить договор о социальном партнерстве с МБОУ СОШ № 23 с целью посещения воспитанниками подготовительной группы «Точки роста» на базе общеобразовательной организации; <p>3. Анализ здоровья воспитанников:</p> <ul style="list-style-type: none"> - организовать работу по профилактике заболеваемости <p>4. Взаимодействие всех участников образовательных отношений:</p> <ul style="list-style-type: none"> - воспитатели и специалисты испытывают затруднения во взаимодействии, в том числе планировании, при организации работы с детьми, испытывающими трудности в освоении программы, а также с детьми с особыми образовательными потребностями. Структурировать деятельность педагогического коллектива. <p>5. на территории детского сада построить современную спортивную площадку и стационарную метеостанцию.</p> <p>Выполнено в 2023 году:</p> <ul style="list-style-type: none"> - закуплено современное игровое и учебное оборудование для оснащения кабинета педагога-психолога и учителя-дефектолога для организации образовательной деятельности с детьми ОВЗ и инвалидами. |
| <p>Улучшение материально технического обеспечения</p> | <ul style="list-style-type: none"> 1. ремонт фундамента, кровли; 2. замена входных групп; 3. замена канализационной системы; 4. капитальный ремонт туалетной комнаты в группе «Ягодка», «Васильки»; 5. замена полового покрытия на пищеблоке; 6. территорию по периметру ограждения и для разделения групповых площадок засадить зелеными насаждениями. <p>Выполнено в 2023 году:</p> <ul style="list-style-type: none"> - косметический ремонт помещения музея «Горница» |

**ДОКУМЕНТ ПОДПИСАН
ЭЛЕКТРОННОЙ ПОДПИСЬЮ**

СВЕДЕНИЯ О СЕРТИФИКАТЕ ЭП

Сертификат 141514900147118237364352380878080503098084945417

Владелец Антонова Лариса Юрьевна

Действителен с 24.09.2024 по 24.09.2025