

МУНИЦИПАЛЬНОЕ БЮДЖЕТНОЕ ДОШКОЛЬНОЕ ОБРАЗОВАТЕЛЬНОЕ УЧРЕЖДЕНИЕ
«ДЕТСКИЙ САД № 31 «ОДУВАНЧИК»

ПРИНЯТО:
на педагогическом совете
Протокол № 4
от 09.04.2026 г.



УТВЕРЖДЕНО:
Заведующий МБДОУ
«Детский сад № 31»
Антонова Л.Ю.
Приказ № 44/01-16 от 09.04.2026 г.

ОТЧЕТ
О РЕЗУЛЬТАТАХ САМООБСЛЕДОВАНИЯ
МУНИЦИПАЛЬНОГО БЮДЖЕТНОГО ДОШКОЛЬНОГО
ОБРАЗОВАТЕЛЬНОГО УЧРЕЖДЕНИЯ «ДЕТСКИЙ САД № 31 «ОДУВАНЧИК»
за 2025 год

с Глинское 2026г.

Пояснительная записка.

Самообследование образовательной организацией осуществляется на основании приказа Министерства образования и науки РФ «Об утверждении Порядка проведения самообследования образовательной организацией от 14.06.2013г. № 462 в Муниципальном бюджетном дошкольном образовательном учреждении «Детский сад № 31 «Одуванчик» и филиале Муниципального бюджетного дошкольного образовательного учреждения «Детский сад № 31 «Одуванчик» - Детский сад № 15 «Зоренька».

Общие сведения об образовательной организации.

Наименование образовательной организации	Муниципальное бюджетное дошкольное образовательное учреждение «Детский сад № 31 «Одуванчик». Филиал Муниципального бюджетного дошкольного образовательного учреждения «Детский сад № 31 «Одуванчик» - «Детский сад № 15 «Зоренька».
Заведующий Заведующий филиала	Антонова Лариса Юрьевна Щербакова Алена Юрьевна
Адрес организации Адрес филиала	623742, Свердловская область, Режевской район, село Глинское, улица Победы, дом 8. 623741 Свердловская область, Режевской район, деревня Голендухино, улица Октябрьская, дом 17.
Телефон Телефон филиала	8 (34364) 53-2-43 нет
Адрес электронной почты Сайт образовательной организации	oduvanchik.glinka31@mail.ru oduvanchik.tvoyasadik.ru
Учредитель	Управление образования Администрации Режевского муниципального округа.
Дата открытия Дата открытия филиала	03 мая 1979 год. 13 июня 1986 год
Лицензия	от 08.05.2019г. Л035-01277-66/00193880

Муниципальное бюджетное дошкольное образовательное учреждение «Детский сад № 31 «Одуванчик» (далее МБДОУ «Детский сад № 31») нежилое, 2 этажное здание общей площадью 1050,5 кв.м.. Филиал Муниципального бюджетного дошкольного образовательного учреждения «Детский сад № 31 «Одуванчик» - «Детский сад № 15 «Зоренька», (далее филиал МБДОУ «Детский сад № 31» - «Детский сад № 15») нежилое 1-этажное здание, общей площадью 219,1 кв.м. Оба учреждения находятся в жилом районе, в селе и деревне опасных и вредных производств нет.

Режим работы:

Рабочая неделя: пятидневная.

Выходные дни: суббота, воскресенье.

Режим работы: с 7:30 до 18:00 (10,5 часов).

Проектная наполняемость МБДОУ «Детский сад № 31» составляет 110 места - 6 возрастных групп. В настоящий момент функционирует 4 группы общей наполняемостью 50 воспитанников.

Проектная наполняемость филиала МБДОУ «Детский сад № 31» - «Детский сад № 15» составляет 15 мест - 1 разновозрастная группа. В настоящий момент группа функционирует с общей наполняемостью 4 воспитанника.

Общая проектная наполняемость двух учреждений - 125 мест 7 групп.

Цель деятельности МБДОУ «Детский сад № 31» - осуществление образовательной деятельности по реализации образовательных программ дошкольного образования.

Предметом деятельности МБДОУ «Детский сад № 31» является формирование общей культуры, развитие физических, интеллектуальных, нравственных, эстетических и личностных качеств, формирование предпосылок учебной деятельности, сохранение и укрепление здоровья воспитанников.

Аналитическая часть

I. Оценка образовательной деятельности

Образовательная деятельность в МБДОУ «Детский сад № 31» ведётся на основании утверждённой образовательной программы дошкольного образования (далее ОП ДО) разработанной педагогическим коллективом в соответствии с Федеральным государственным образовательным стандартом дошкольного образования (далее ФГОС ДО), Федеральной образовательной программой дошкольного образования (ФОП ДО), СанПиН 2.4.3648-20 «Санитарно – эпидемиологические требования к организациям воспитания и обучения, охраны и оздоровления детей и молодежи» от 28.09.2020г. СанПиН 1.2. 3685-21 «Гигиенические нормативы и требования к обеспечению безопасности и (или) безвредности для человека факторов среды обитания».

Образовательная программа представляет собой учебно-методическую документацию, в состав которой входят:

- рабочая программа воспитания;
- режим и распорядок дня для всех возрастных групп;
- календарный план воспитательной работы.

ОП ДО отвечает образовательному запросу социума, обеспечивает развитие личности детей дошкольного возраста в различных видах общения и деятельности с учётом их возрастных, индивидуальных, психологических и физиологических особенностей, в том числе достижение детьми дошкольного возраста уровня развития, необходимого и достаточного для успешного освоения ими образовательных программ начального общего образования, на основе индивидуального подхода и специфичных для детей дошкольного возраста видов деятельности.

ОП состоит из обязательной части и части, формируемой участниками образовательных отношений. Обе части являются взаимодополняющими и необходимыми с точки зрения реализации требований ФГОС ДО.

Обязательная часть ОП соответствует ФООП ДО и обеспечивает:

- воспитание и развитие ребёнка дошкольного возраста как гражданина Российской Федерации, формирование основ его гражданской и культурной идентичности на доступном его возрасту содержании доступными средствами;
- создание единого ядра содержания дошкольного образования (далее – ДО), ориентированного на приобщение детей к духовно - нравственным и социокультурным ценностям русского народа, воспитание подрастающего поколения как знающего и уважающего историю и культуру своей семьи, большой и малой Родины;
- создание единого федерального образовательного пространства воспитания и обучения детей от рождения до поступления в начальную школу, обеспечивающего ребёнку и его родителям (законным представителям), равные, качественные условия ДО, вне зависимости от места и региона проживания.

Для формирования вариативной части ОП ДО, рабочая группа организовала анкетирование с целью изучить запросы и потребности родителей и воспитанников. Данные анкетирования помогли определиться с приоритетной деятельностью детского сада.

В части, формируемой участниками образовательных отношений, представлена выбранная участниками образовательных отношений программа дошкольного образования Дягилева Н.В., Закревская О.В., Толстикова О.В., Трофимова О.А. «СамоЦвет»:

- *содержательная линия «Культурная практика игры и общения»;*
- *содержательная линия «Двигательная культурная практика».*

Данная программа направлена на развитие детей в социально – коммуникативной и физической образовательных областях, а также различных видах деятельности и культурных практиках, отобранных с учётом приоритетных направлений, климатических особенностей и ориентированная на потребность детей и их родителей.

Совместная образовательная деятельность педагогов и родителей (законных представителей) обучающихся предполагает сотрудничество в реализации некоторых образовательных задач, вопросах организации РППС и образовательных мероприятий, а также поддержку образовательных инициатив родителей (законных представителей) детей раннего и дошкольного возрастов. Кроме того, важно разработать и реализовать образовательные проекты ДОУ в сотрудничестве с семьями. В 2025 году воспитатели МБДОУ «Детский сад № 31» ознакомились с программой просвещения родителей (законных представителей) детей раннего и дошкольного возраста, посещающих дошкольную организацию. В ноябре состоялся педагогический совет № 2 на тему «Поиск эффективных методов родительского просвещения родителей», в рамках которого педагогический коллектив детского сада подробно обсудил содержание разделов федеральной программы просвещения родителей.

Детский сад посещают 50 воспитанников раннего и дошкольного возраста. Общее количество групп – 5, все группы общеразвивающей направленности, 4 группы однородных по возрастному составу, 1 - разновозрастная.

Наименование групп	Количество групп	Количество детей
Группа раннего возраста (2-3 года) «Солнышко»	1	12
Младшая группа (3-4 лет) «Ромашка»	1	8
Старшая группа (5-6 лет) «Васильки»	1	10
Подготовительная группа (6-7 лет) «Ягодка»	1	16
Разновозрастная (2-7 лет) филиал «Зоренька»	1	4

В соответствии с указом Президента РФ от 16.01.2025 года № 28 в 2025 году в МБДОУ «Детский сад № 31» реализовывались мероприятия, приуроченные к Году защитника Отечества. В их числе были акции, такие как открытый микрофон «Поэзия войны Священной», легкоатлетическая эстафета, посвящённая 80-й годовщине Победы в ВОВ 1941-1945 годов, а также военно - спортивная игра «Курс молодого бойца». Были организованы просмотры мультфильмов и фильмов о Великой Отечественной войне, включая рассказы о войне для детей, такие как «Кирюшка» и мультфильмы: «Василек» (1973 год), «Солдатская сказка» (1983 год), «День Победы» (2024 год) и «Блокадные сказки Серафимы». Дети принимали участие в торжественной программе, посвящённой 80-ой годовщине Победы в Великой Отечественной войне под названием «И в каждом сердце не забыть героев павших имена» в Парке Победы, а также в праздничном концерте «Аккорды Победы». 9 мая был организован праздник в честь 80-летия Победы «Этих дней не смолкнет слава», в рамках которого были продемонстрированы видео материалы, такие как «Минута молчания» и клип о ВОВ (1941-1945) «Чтобы помнили!», а также воспитанники старшей группы показали театрализованную постановку «Солдатский привал». В этот торжественный день состоялись совместные мероприятия детского сада и МБОУ СОШ № 23, в том числе Парад Победы сдачей рапорта командующему парадом и патриотическое шествие «Бессмертный полк» с транспарантами ветеранов Великой Отечественной Войны в Парк Победы для возложения цветов к монументу славы.

Все тематические мероприятия, проведённые в рамках Года защитника Отечества, были направлены на формирование у воспитанников основ гражданственности и патриотизма, а также на развитие уважительного отношения и чувства принадлежности к своей семье, сообществу детей и взрослых, региону и стране в целом. Участие детей в этих событиях способствовало развитию их эмоциональной отзывчивости и сопереживания, социального и эмоционального интеллекта, способствуя формированию гуманных чувств и отношений.

Дополнительное образование в 2025 году не организовано.

Воспитательная работа.

Воспитательная работа МБДОУ «Детский сад № 31» строится на основе рабочей программы воспитания и

календарного плана воспитательной работы, которая является частью ОП ДО. С 1 сентября 2025 года календарный план воспитательной работы скорректирован в соответствии с перечнем мероприятий, рекомендуемых к реализации в рамках календарного плана воспитательной работы на 2025-2026 учебный год (направлен письмом Минпросвещения России от 29.08.2025г. №06-1211). В план мероприятий детского сада включены патриотическая акция «Героическая лента» (9 мая) и проект «Растим читателя» (с 30 марта по 03 апреля).

Реализация цели и задач программы воспитания осуществлялась по основным направлениям (модулям):

- развитие основ нравственной культуры;
- формирование основ семейных и гражданских ценностей;
- формирование основ гражданской идентичности;
- формирование основ социокультурных ценностей;
- формирование основ межнационального взаимодействия;
- формирование основ информационной культуры;
- формирование основ экологической культуры;
- воспитание культуры труда.

Программа воспитания основана на воплощении национального воспитательного идеала, который понимается как высшая цель образования, нравственное (идеальное) представление о человеке. Она предусматривает приобщение детей к традиционным ценностям российского общества – жизнь, достоинство, права и свободы человека, патриотизм, гражданственность, служение Отечеству и ответственность за его судьбу, высокие нравственные идеалы, крепкая семья, созидательный труд, приоритет духовного над материальным, гуманизм, милосердие, справедливость, коллективизм, взаимопомощь и взаимоуважение, историческая память и преемственность поколений, единство народов России.

В 2025 году в рамках реализации рабочей программы воспитания была организована культурная практика в формате кинотеатра. В процессе совместной деятельности в образовательных ситуациях воспитатели организуют просмотр и обсуждение мультипликационных фильмов созданных по сказкам Владимира Сутеева: «Это что за птица?» (1955г.), «Палочка-выручалочка» (1962г.), «Кот - рыболов» (1964г.), «Гриб-теремок» (1958г.), «Разные колёса» (1958г.), «Дядя Миша» (1970г.), «Кораблик» (1956г.), «Кто сказал мяу?» (1962г.), «Петух и краска» (1964г.). Это позволило разнообразить образовательную деятельность, осуществляемую во второй половине дня.

В целях реализации программы воспитания был разработан календарный план воспитательной работы, который включает в себя как общесадовские, так и групповые мероприятия. План составлен с учётом мероприятий представленных в федеральном календарном плане воспитательной работы.

Для определения стратегии воспитательной работы, ежегодно осуществляется анализ состава семей воспитанников.

Характеристика семей по составу:

Состав семьи	Количество семей	Процент от общего количества семей воспитанников.
Полная	39	89
Неполная с матерью	5	11
Неполная с отцом	0	0
Оформлено опекунов	0	0

Характеристика семей по количеству детей.

Состав семьи	Количество семей	Процент от общего количества семей воспитанников.
Один ребенок	8	18
Два ребенка	13	30
Три ребёнка и более	23	52

Воспитательная работа МБДОУ «Детский сад № 31» строится с учётом индивидуальных особенностей детей, с использованием разнообразных форм и методов, в тесной взаимосвязи воспитателей, специалистов и родителей. Детям из неполных семей уделяется большее внимание в первые месяцы после зачисления в детский сад.

II Оценка системы управления организации

Управление МБДОУ «Детский сад № 31» и филиалом МБДОУ «Детский сад № 31» - «Детский сад № 15» осуществляется в соответствии с действующим законодательством и Уставом детского сада. Строится на принципах единоначалия и коллегиальности.

В образовательном учреждении формируются коллегиальные органы управления, к которым относятся: общее собрание работников, педагогический совет, совет родителей, первичная профсоюзная организация.

Единоличным исполнительным органом МБДОУ «Детский сад № 31» и филиала МБДОУ «Детский сад № 31» - «Детский сад № 15» является заведующий, который осуществляет текущее руководство деятельностью образовательных учреждений.

Органы управления

Наименование органа	Функции
Заведующий	Контролирует работу и обеспечивает эффективное взаимодействие структурных подразделений организации, утверждает штатное расписание, отчетные документы организации, осуществляет общее руководство детским садом.
Педагогический совет	Деятельность педагогического совета регламентируется Положением о педагогическом совете. В Педагогический совет образовательного Учреждения входят все педагогические работники Учреждения. Педагогический совет определяет основные

	<p>направления образовательной деятельности Учреждения. Полномочия педагогического совета:</p> <ul style="list-style-type: none"> • определяет направления воспитательно - образовательной деятельности ДООУ; • выбирает и принимает образовательные программы, образовательные и воспитательные методики, технологии для использования в педагогическом процессе ДООУ, в том числе основную общеобразовательную программу дошкольного образования, реализуемую ДООУ; • заслушивает информацию и отчеты педагогических работников ДООУ; • заслушивает сообщения о санитарно-гигиеническом режиме, психологическом климате; состоянии здоровья детей; • организует выявление, обобщение, распространение, внедрение передового педагогического опыта среди педагогических работников ДООУ; • рассматривает вопросы организации дополнительных образовательных услуг воспитанникам, в том числе платных; • заслушивает отчеты заведующего о создании условий для реализации общеобразовательных программ в ДООУ; • подводит итоги деятельности за учебный год и обсуждает и утверждает планы работы ДООУ на следующий учебный год; • заслушивает информацию, отчеты педагогических и медицинских работников о состоянии здоровья детей, ходе реализации образовательных и воспитательных программ, результатах готовности к школьному обучению, отчеты о самообразовании педагогов; • заслушивает доклады, информацию представителей организаций и учреждений, взаимодействующих с ДООУ по вопросам образования, оздоровления воспитанников; • контролирует выполнение ранее принятых решений педсовета; • организует изучение и обсуждение нормативно-правовых документов в области общего и дошкольного образования; • решает другие вопросы, возникшие в ходе педагогической деятельности.
Общее собрание работников	<ul style="list-style-type: none"> • обсуждение и рекомендация к утверждению проекта Коллективного договора, а также Правил внутреннего трудового распорядка; • рассмотрение, обсуждение и рекомендация к утверждению Программы развития ДООУ; • обсуждение и рекомендация к утверждению проекта Устава ДООУ, внесение изменений и дополнений в Устав, а также в другие локальные акты; • обсуждение вопросов состояния трудовой дисциплины в ДООУ и мероприятий по ее укреплению, рассмотрение фактов нарушения трудовой дисциплины работниками детского сада; • рассмотрение вопросов охраны и безопасности условий труда сотрудников, охраны жизни и здоровья воспитанников; • внесение предложений Учредителю по улучшению финансово – хозяйственной деятельности ДООУ; • обсуждение и рекомендация к утверждению Положения об оплате труда и стимулировании работников ДООУ; • определение порядка и условий предоставления социальных гарантий и льгот в пределах своей компетенции; • заслушивание отчетов заведующего ДООУ о расходовании бюджетных и внебюджетных средств; • ознакомление с итоговыми документами по проверке государственными и муниципальными органами деятельности ДООУ и заслушивание администрации о выполнении мероприятий по устранению недостатков в работе; • в рамках действующего законодательства принятие необходимых мер, ограждающих педагогических и других работников, администрацию от необоснованного вмешательства в их профессиональную деятельность, ограничения самостоятельности ДООУ, его самоуправления.
Совет родителей	<p>Совет родителей имеет право вносить предложения, направленные на улучшение работы учреждения, в любые органы самоуправления, администрацию учреждения и учредителю в том числе:</p> <ul style="list-style-type: none"> • обсуждает устав и другие локальные акты учреждения; • участвует в определении направления образовательной деятельности; • обсуждает вопросы содержания, форм и методов образовательного процесса; • рассматривает проблемы организации дополнительных образовательных услуг воспитанникам; • заслушивает отчеты заведующего о создании условий для реализации общеобразовательных программ в учреждении;

	<ul style="list-style-type: none"> • участие в подведении итогов деятельности учреждения за учебный год по вопросам работы с родительской общественностью; • принимает информацию, отчеты педагогических и медицинских работников о состоянии здоровья детей, ходе реализации образовательных и воспитательных программ, результатах готовности детей к школьному обучению; • заслушивает доклады по вопросам образования и оздоровления воспитанников, в том числе о проверке состояния образовательного процесса; • оказывает помощь в работе с неблагополучными семьями; • принимает участие в планировании и реализации работы по охране прав и интересов воспитанников и их родителей; • вносить предложения по совершенствованию педагогического процесса; • содействует организации совместных с родителями мероприятий оказывает посильную помощь Учреждению в укреплении материально – технической базы, благоустройства его помещений, детских площадок, и территории силами родительской общественности; • привлекает внебюджетные и спонсорские средства, шефскую помощь, заинтересованных организаций для финансовой поддержки Учреждения; - вместе с руководителем Учреждения принимает решение о поощрении, награждении благодарственными письмами наиболее активных представителей родительской общественности.
Первичная профсоюзная организация	<p>Структурное звено организации Профсоюза работников народного образования и науки Российской Федерации и структурное звено Режевской городской организации Профсоюзов.</p> <p>Задачи Профсоюза:</p> <ul style="list-style-type: none"> • общественный контроль соблюдения законодательства о труде и охране труда; • улучшение материального положения, укрепления здоровья и повышения жизненного уровня членов профсоюза; • информационное обеспечение членов профсоюза, разъяснение мер, принимаемых профсоюзом по реализации уставных целей и задач; • представительство интересов членов профсоюзной организации в органах управления ДООУ, органах местного самоуправления, общественных и иных организациях; • объединение усилий и координация действий членов профсоюзной организации ДООУ по реализации решений Съездов и выбранных органов Профсоюза;

Структура и система управления соответствует специфике деятельности детского сада. Функционирование учреждения осуществляется в соответствии с нормативными документами в сфере дошкольного образования, а также локальных актов учреждения. Структура и механизм управления дошкольным учреждением определяет его стабильное функционирование. Управление детским садом осуществляется на основе сочетания принципов единоначалия и коллегиальности на аналитическом уровне.

С сентября 2025 года обновили систему делопроизводства в соответствии с нормами ГОСТ Р 7.0.97-2025 «Система стандартов по информации, библиотечному и издательскому делу. Организационно - распорядительская документация. Требования к оформлению документов». Внедрили правила оформления документов по стандарту в систему электронного документооборота и утвердили новую инструкцию по делопроизводству.

В связи с утверждённым приказом Минпросвещения России от 06.11.2024 №779 детский сад провёл работу в части, касающейся снижению бюрократической нагрузки педагогических работников ДООУ:

- разработана Дорожная карта (с мероприятиям, датами и ответственными);
- создан приказ «О снижении документационной нагрузки с педагогами МБДОУ № 31» (от 20.02.2025 № 14-1/01-16);
- переработана должностная инструкция воспитателя с учетом ч.6 ст.47 от 29.12.2012 №273-ФЗ, приказом от 06.11.2024 № 779;

- внесены изменения в локально-нормативные акты;
- проведен методический час «Федеральные требования к обязательной документации воспитателя ДООУ»;
- размещена информация ,Q- коды на стендах детского сада, воспитатели подключились в чат-боте «Помощник Рособнадзора», чат «Образование без бюрократии в Свердловской области», в мессенджере МАХ;
- создали на официальном сайте детского сада раздел «Образование без бюрократии».

Значительную часть документов поручили вести непедагогическим работникам.

Вывод: по итогам 2025 года система управления детского сада оценивается как эффективная, позволяющая учесть мнение работников и всех участников образовательных отношений. В следующем году изменение системы управления не планируется. МБДОУ «Детский сад № 31» функционирует в соответствии с нормативными документами в сфере образования. Структура и механизм управления дошкольным учреждением определяют его стабильное функционирование.

III Оценка содержания и качества подготовки обучающихся

Содержание образовательных программ МБДОУ «Детский сад № 31» соответствует основным положениям возрастной психологии и дошкольной педагогики. Формированию организации педагогического процесса в МБДОУ «Детский сад № 31» являются:

- занятие - организация образовательной деятельности (ООД);
- образовательная деятельность в режимных моментах;
- самостоятельная деятельность
- деятельность по интересам: кружки, студии (дом культуры села Глинское).

ДОУ организуется в соответствии с учебным планом и сеткой занятий. Образовательная деятельность строится по проектно - тематическому принципу на основе интеграции образовательных областей. Работа над темой ведётся, как на занятиях, так и в процессе режимных моментов и самостоятельной деятельности детей в обогащённых по теме развивающих центрах. Количество ООД и их длительность определены таблицей 6.6. СанПиН 1.2.3685-21 и зависят от возраста ребёнка.

Реализация ОП ДО строится в соответствии с образовательными областями:

- «Физическое развитие»;
- «Социально - коммуникативное развитие»;
- «Познавательное развитие»;
- «Художественно - эстетическое развитие»;
- «Речевое развитие».

Диагностическая работа по выявлению уровня развития воспитанников проводится в 2 этапа:

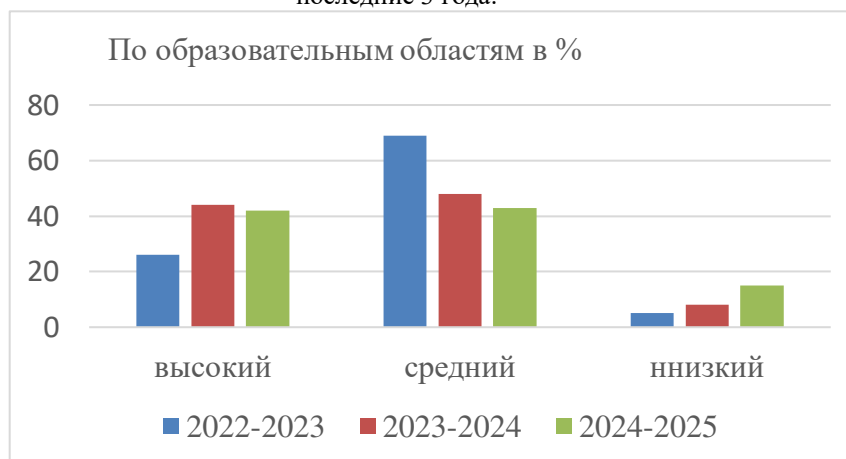
• сентябрь - входящая диагностика организуется в целях выявления стартовых условий (исходного уровня развития), определить проблемные сферы, сформулировать цели, скорректировать разработанный план образовательной деятельности на год;

• апрель - май - итоговая диагностика организуется с целью оценки степени решения поставленных задач и определения перспективы дальнейшего проектирования образовательной деятельности.

Для проведения диагностики педагоги используют произвольные формы на основе малоформализованных диагностических методов: наблюдение за активностью детей в спонтанной и специально организованной деятельности, свободные беседы, анализ продуктов детской деятельности дополнительные методики по образовательным областям.

Результаты оценки индивидуального развития воспитанника детского сада предоставляется воспитателями всех возрастных групп и специалистами МБДОУ «Детский сад № 31» старшему воспитателю. В конце учебного года проводится сравнительный анализ результативности образовательного процесса, на основе которого определяется планирование педагогической деятельности на следующий учебный год.

Сравнительный показатель освоения образовательной программы воспитанниками МБДОУ «Детский сад № 31» за последние 3 года.



Высокий уровень результативности освоения программных задач воспитанниками ДОУ в 2025 году снизился на 2%, снизилось на 5% количество детей, усвоивших программу на достаточном уровне. Низкий уровень увеличился на 7% (в связи с увеличением детей ОВЗ).

Таким образом, освоение образовательной программы в 2024 – 2025 учебном году на высоком и среднем уровнях составляет 85%, что позволяет сделать вывод о качественном предоставлении образовательных услуг по реализации образовательной программы дошкольного образования.

Воспитанники имеют стабильные результаты освоения образовательной программы в самостоятельной деятельности ребёнка и в совместной деятельности с взрослыми. Педагогический коллектив планомерно и эффективно решает поставленные задачи по реализации образовательной программы и определяет перспективы дальнейшего проектирования педагогического процесса с учётом новых задач развития детей каждого возрастного периода.

Реализация каждой образовательной области предполагает решение специфических задач во всех видах детской деятельности, имеющих место в режиме дня детского сада:

- режимные моменты;
- игровая деятельность;
- специально организованные традиционные и интегрированные занятия;
- индивидуальная и подгрупповая работа;
- самостоятельная деятельность;
- опыты и экспериментирование.

Деятельность детского сада направлена на обеспечение непрерывного, всестороннего и своевременного развития ребёнка. Организация образовательной деятельности строится на педагогически обоснованном выборе программ (в соответствии с лицензией), обеспечивающих получение образования, соответствующего ФГОС ДО и ФОП ДО.

В ходе реализации образовательной деятельности используются информационные технологии, современные педагогические технологии, создана комплексная система планирования образовательной деятельности с учётом направленности реализуемой образовательной программы, возрастных и индивидуальных особенностей воспитанников, которая позволяет обеспечить бесшовный переход воспитанников МБДОУ «Детский сад № 31» в школу.

Коррекционно – развивающая работа

Для получения образования детьми с ОВЗ и инвалидностью в детском саду создаются необходимые условия в соответствии с рекомендациями ПМПК, а для инвалидов в соответствии с ИПРА. Образовательный процесс для детей с ОВЗ и детей - инвалидов осуществляется в соответствии с адаптированной образовательной программой дошкольного образования для детей с ТНР (ОНР) и по адаптированной программе дошкольного образования для детей с ЗПР, которые разработаны на основании Федеральной адаптированной образовательной программы дошкольного образования.

Коррекционно – развивающая работа в МБДОУ «Детский сад № 31» направлена на обеспечение коррекции нарушений развития у различных категорий детей, включая детей с ООП, в том числе детей с ОВЗ и детей - инвалидов; оказание им квалифицированной помощи в освоении программы, их разностороннее развитие с учётом возрастных и индивидуальных особенностей, социальной адаптации.

КРР представляет собой комплекс мер по психолого – педагогическому сопровождению обучающихся, включающий психолого – педагогическое обследование, проведение индивидуальных и групповых коррекционно - развивающих занятий, а также мониторинг динамики их развития. КРР в МБДОУ «Детский сад № 31» осуществляют педагоги:

- педагог – психолог осуществляет психологическое сопровождение личностной и социальной адаптации детей в процессе обучения, воспитания и подготовке их к школе, а также обеспечивает индивидуализации и гуманизации педагогического процесса;

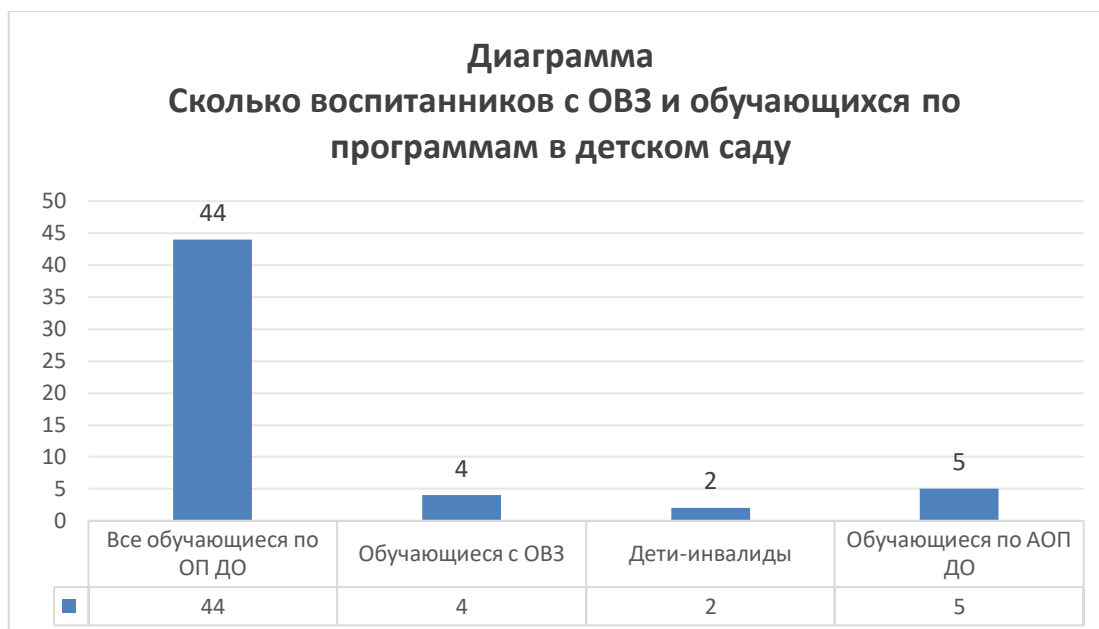
- учитель – дефектолог оказывая своевременную помощь детям с ОВЗ при освоении ими минимума содержания образования в условиях ДОУ организуя коррекцию развития познавательной сферы ребёнка в динамике образовательного процесса;

- учитель – логопед исправление дефектов речи у детей и проведение профилактической работы по предупреждению речевых нарушений в ДОУ функционирует логопедический пункт.

- тьютор - сопровождает ребёнка – инвалида или ОВЗ в образовательном процессе, помогает ему адаптироваться к новым условиям и максимально эффективно развивать свои способности.

Сравнение показателей на начало и конец учебного года воспитанников старшего и подготовительного возраста осваивающих АОП ДО.





Вывод: образовательный процесс в детском саду организован в соответствии с требованиями, предъявляемыми ФГОС ДО и ФОП ДО, ФАОП ДО и направлен на сохранение и укрепление здоровья воспитанников, предоставление равных возможностей для полноценного развития каждого ребёнка. Общая картина оценки индивидуального развития позволила выделить детей, которые нуждаются в особом внимании педагога и в отношении которых необходимо скорректировать, изменить способы взаимодействия, составить индивидуальный образовательный маршрут.

Показатели адаптации выпускников 2025 учебного года к школе

В 2025г. МБДОУ «Детский сад № 31» выпустил 17 воспитанников. Все они зачислены в МБОУ СОШ № 23.

У 5 воспитанников адаптация прошла в лёгкой степени. Дети положительно относятся к школе. Требования воспринимают адекватно. Учебный материал усваивают легко. Прилежны, внимательно слушают указания и объяснения учителя. Выполняют поручения без лишнего контроля. Занимают в классе благоприятное статусное положение. Эти дети легко включились в школьную жизнь, хорошо подготовлены к школе, обладают широким кругом познавательных интересов, общительны, доброжелательны, легко вступают в контакт, как со сверстниками, так и с взрослыми.

12 детей прошли адаптацию на умеренном уровне. Отличаются некоторой неравномерностью развития. Они положительно относятся к школе, её посещение не вызывает отрицательных переживаний. Понимают учебный материал, если учитель излагает его подробно и наглядно, усваивают основное содержание учебных программ, самостоятельно решают типовые задачи, сосредоточены и внимательны при выполнении заданий, поручений, указаний взрослого, но при его контроле. Однако на уроках они отвлекаются, поэтому не всегда своевременно могут ответить, выполнить задание, требуют к себе постоянного внимания учителя.

Тяжёлой адаптации у детей не выявлено.

Филиал МБДОУ «Детский сад № 31» - «Детский сад № 15 «Зоренька» выпустил 2 воспитанника. Один ребенок зачислен в филиал МБОУ СОШ № 23 – НОШ № 22, один ребенок в МАОУ СОШ №10 города Режа.

1 ребёнка прошел адаптацию в лёгкой степени. Положительно относится к школе. Требования воспринимают адекватно. Учебный материал усваивают легко, внимательно слушают указания и объяснения учителя. Выполняют поручения без лишнего контроля. Ребенок легко включился в школьную жизнь, хорошо подготовлен к школе, обладает широким кругом познавательных интересов, общителен, доброжелателен, легко вступают в контакт, как со сверстниками, так и со взрослыми.

Тяжёлой адаптации у детей не выявлено.

Вывод: в детском саду выстроена чёткая система методического контроля и анализа результативности воспитательно – образовательного процесса по всем направлениям развития дошкольника и функционирования детского сада в целом. Адаптация выпускников детского сада к школе — это сложный процесс, требующий комплексного подхода. Важную роль здесь играют поддержка со стороны взрослых, развитие необходимых навыков и учёт индивидуальных особенностей ребёнка. Создавая комфортные условия для обучения и взаимодействия, педагоги помогают обеспечить успешный переход ребёнка на новый жизненный этап.

IV Оценка организации воспитательно - образовательного процесса

В основе образовательного процесса лежит взаимодействие педагогических работников, администрации и родителей. Основными участниками образовательного процесса являются дети, родители, педагоги. Образовательную деятельность с детьми педагоги организуют в следующих направлениях:

- образовательная деятельность, которую проводят в процессе организации различных видов детской деятельности;
- образовательная деятельность, которую проводят в ходе режимных процессов;
- самостоятельная деятельность детей;
- взаимодействие с семьями детей по реализации образовательной программы ДО.

Учреждение обеспечивает получение дошкольного образования, а также присмотр и уход за детьми в возрасте от полутора лет до прекращения образовательных отношений. Услуга оказывается в соответствии с муниципальным заданием.

Образовательная программа дошкольного учреждения определяет содержание и организацию образовательного процесса для детей дошкольного возраста и направлена на формирование общей культуры, развитие физических, интеллектуальных и личностных качеств, обеспечивающих социальную успешность, сохранение и укрепление здоровья детей дошкольного возраста. Организация воспитательно - образовательного процесса осуществляется на основании режима дня, сетки занятий, которые не превышают норм предельно допустимых нагрузок, соответствуют требованиям СанПиН и организуются педагогами детского сада на основании перспективного и календарно - тематического планирования.

Продолжительность занятий соответствует СанПиН 1.2.3685-21 и составляет в группах с детьми:

от 1,5 до 3 лет – до 10 минут;

от 3 до 4 – до 15 минут;

от 4 до 5 лет – до 20 минут;

от 5 до 6 лет – до 25 минут;

от 6 до 7 лет – до 30 минут.

Между занятиями в рамках образовательной деятельности предусмотрены перерывы продолжительностью не менее 10 минут.

Основной формой детской деятельности является игра. Образовательная деятельность с детьми строится с учётом индивидуальных особенностей детей и их способностей. Выявление и развитие способностей воспитанников осуществляется в любых формах образовательного процесса.

Организуя различные виды деятельности, педагог учитывает опыт ребёнка, его субъектные проявления (самостоятельность, творчество при выборе содержания деятельности и способов его реализации, стремление к сотрудничеству с детьми, инициативность и желание заниматься определенным видом деятельности). Эту информацию педагог может получить в процессе наблюдения за деятельностью детей в ходе проведения педагогической диагностики. На основе полученных результатов организуются разные виды деятельности, соответствующие возрасту детей. В процессе их организации педагог создаёт условия для свободного выбора детьми деятельности, оборудования, участников совместной деятельности, принятия детьми решений, выражения своих чувств и мыслей, поддерживает детскую инициативу и самостоятельность, устанавливает правила взаимодействия детей. Педагог использует образовательный потенциал каждого вида деятельности для решения задач воспитания, обучения и развития детей.

В физическом развитии дошкольников основными задачами для детского сада являются охрана и укрепление физического, психического здоровья детей, в том числе их эмоционального благополучия. Оздоровительный процесс включает в себя:

- профилактические, оздоровительные мероприятия;
- общеукрепляющую терапию (витаминоизация 3 блюд, полоскание горла, применение фитонцидов);
- организация рационального питания (четырёхразовый режим питания);
- санитарно – гигиенические и противоэпидемические мероприятия;
- двигательная активность;
- комплекс закаляющих мероприятий;
- использование здоровьесберегающих технологий и методик (дыхательные гимнастики, индивидуальные физические упражнения, занятия в сухом бассейне);
- режим проветривания и кварцевания.

Благодаря созданию медико – педагогических условий и системе оздоровительных мероприятий показатели физического здоровья детей улучшилось. Детей с первой группой здоровья – 25 детей (42%), со второй группой здоровья – 30 (50%), с третьей – 3 (5%), с четвёртой 2 (3%).

В течение года проводилась систематическая работа, направленная на сохранение и укрепление физического, психического и эмоционального здоровья детей. Педагоги детского сада ежегодно при организации образовательного процесса учитывают уровень здоровья детей и строят образовательную деятельность с учётом здоровья и индивидуальных особенностей детей по следующим направлениям: соблюдение режима дня, учёт гигиенических требований, обеспечение двигательного режима в помещении ДООУ и на прогулке.

В рамках физического развития проводится спортивные досуги, праздники. Также в старших возрастных группах проводятся дни здоровья и туристические походы с участием родителей:

- спортивные соревнования «Олимпийские игры»;
- акция «1000 шагов»;
- военно - спортивные игры «Зарница», «День защитника Отечества».

В 2025 году наш детский сад стал участником сетевой инновационной площадки Всероссийского эколого - туристического образовательного проекта "Природа России". Два педагога прошли обучение по дополнительной профессиональной программы повышения квалификации в АНО ДПО «Институт образовательных технологий» по теме «Формирование ценностного отношения к природе родного края через организацию эколого-туристических проектов в соответствии с ФООП ДО». Проект направлен на решение основополагающих задач дошкольного образования в соответствии с ФООП ДО: формирование экологического мировоззрения, нравственности и экологической культуры; воспитание подрастающего поколения как знающего и понимающего природу большой и малой Родины. Участие в проекте стало ключевым этапом в экологическом и образовательном развитии нашего учреждения.

В рамках проекта было разработано и успешно реализовано ряд мероприятий, направленных на интеграцию эколого - туристического образования в воспитательный процесс, среди которых:

- ✓ написание письма - напутствия перелётным птицам «Ждём весной»;

- ✓ знакомство с методическим комплектом «Путешествие по России утки Руси» в старшей группе «Васильки» на тему: «Сумка путешественника» (воспитатель старшей группы);
- ✓ проект «Синичкин день» (воспитатель подготовительной группы);
- ✓ экологический марафон «Моя любимая Родина! Путешествие по России с уткой Русей»;
- ✓ развлекательная программа «Лесная акробатка»;
- ✓ творческий конкурс «Новогодние приключения утки Руси» в рамках которого педагоги реализовали проект «Новый год большой страны» и сняли анимационную сказку «Путешествие за огоньками дружбы» (воспитатель старшей группы);

- ✓ координационное совещание инновационной группы проекта «Природа России»;
- ✓ консультация - практикум «Организация работы с игровым комплектом «Путешествие по России утки Руси»;

Участие в проекте способствовало укреплению взаимодействия с родителями воспитанников, что позволило организовать ряд конкурсов, включая:

- ✓ фотоконкурс пейзажей «Мир вокруг нас»;
- ✓ фестиваль семейных творческих работ по созданию электронных образовательных ресурсов для детей "Заповедными тропами" или "Растения и животные Красной книги России";

Это дало возможность не только привлечь взрослых к процессу экологического просвещения, но и создать атмосферу единства и совместной работы во благо защиты природы. В рамках сетевой инновационной площадки сотрудники детского сада смогли обмениваться опытом с коллегами из других регионов и участвовать в образовательных мероприятиях, таких как:

- ✓ методический день "Использование регионального компонента в планировании образовательной деятельности с детьми дошкольного возраста на основе игрового комплекта "Путешествие по России утки Руси" в соответствии с ФОП ДО» (воспитатель старшей группы, тьютор).

С данными материалами можно ознакомиться на сайте МБДОУ № 31 «Одуванчик» в разделе Сетевая инновационная площадка Всероссийского эколога - туристического образовательного проекта "Природа России" <https://oduvanchik.tvoysadik.ru/>.

Такие формы взаимодействия повышают профессиональный уровень педагогов и способствуют внедрению современных методов экологического воспитания. Участие в проекте «Природа России» оставило положительный след в деятельности детского сада, обогатило образовательную среду учреждения и послужило важным шагом на пути формирования у подрастающего поколения осознанного отношения к природе и её сохранению.

В 2025 году в детский сад поступило 2 воспитанника из семей участников СВО. В связи с этим организовали работу по их сопровождению с соответствии с Алгоритмом, направленным письмом Минпросвещения России от 11.08.2023 № АБ -3386/07) для этого провели с детьми собеседование при поступлении, чтобы оценить эмоциональную уравновешенность и устойчивость. Впоследствии организовали мониторинг актуального психического состояния в период адаптации (первые две недели). Дополнительно педагог - психолог проводил раз в месяц диагностику состояния воспитанников. Их психологический профиль не потребовал разработки индивидуальной программы психолога - педагогического сопровождения.

Сопровождение детей участников СВО. С учётом рекомендаций Министерства просвещения РФ и годового плана работы детского сада педагог – психолог оказал адресную помощь воспитаннице средней группы, родитель которой является участником СВО. Комплексную психологическую помощь, в виде диагностики эмоционального состояния, специалист оказал на основании согласия родителя. Результат диагностики показал, что ребёнок эмоционально устойчив, у неё нет переживаний и потрясений, её психологическое состояние стабильное и не требует каких либо вмешательств со стороны специалиста.

Регулярно сотрудники детского сада, воспитанники и их родители принимают участие в благотворительной акции «Посылка солдату», в рамках которой ребята совместно с воспитателями пишут письма, изготавливают поделки, собирают провиант для отправки бойцам.

В 2025 году педагогический коллектив осуществлял реализацию образовательной программы дошкольного образования в штатном режиме, без перехода на дистанционное обучение.

В целях обеспечения качественного воспитательно - образовательного процесса осуществлялось сопровождение родителей: консультации, рекомендации в использовании литературы, техническая поддержка.

Вывод: воспитательно - образовательный процесс в детском саду строится с учётом требований санитарно-гигиенического режима в дошкольных учреждениях. Выполнение детьми программы осуществляется на хорошем уровне. Годовые задачи реализованы в полном объёме. В детском саду систематически организуется и проводится различные тематические мероприятия. Содержание воспитательно - образовательной работы соответствует требованиям социального заказа (родителей), обеспечивает развитие детей за счёт использования образовательной программы. Организация педагогического процесса отмечается гибкостью, ориентированностью на возрастные и индивидуальные особенности детей, что позволяет осуществить лично ориентированный подход к детям.

V Оценка кадрового обеспечения

Детский сад укомплектован педагогами на 100 процентов согласно штатному расписанию. Всего работников 37 человек. Педагогический коллектив детского сада насчитывает 14 человек. Соотношение воспитанников, приходящихся на 1 взрослого.

воспитанник/педагоги – 3,6/1

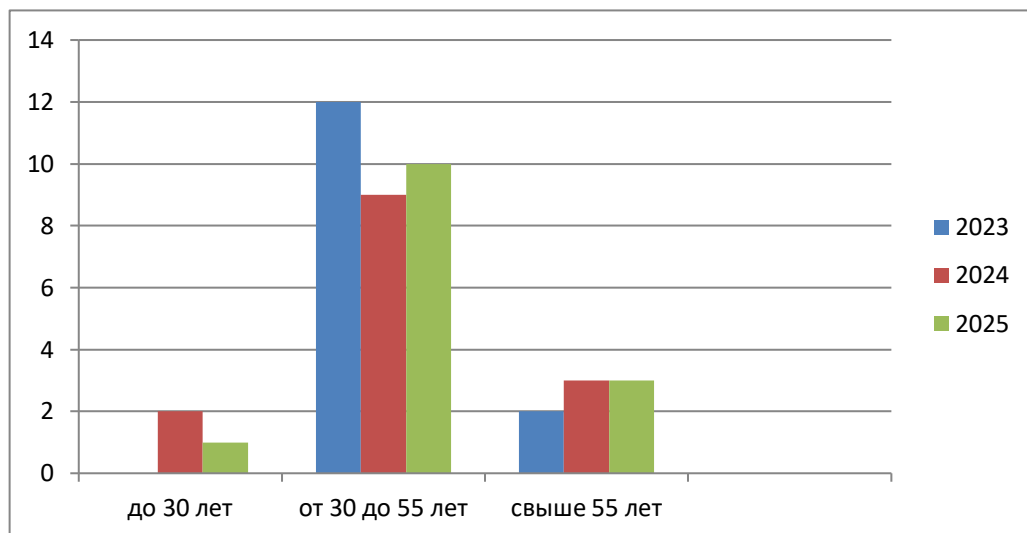
воспитанники/все сотрудники – 1,4/1

Должность	Количество педагогов
Старший воспитатель	1
Воспитатель	7

Инструктор по физической культуре	1
Музыкальный руководитель (внешние совместитель)	1
Музыкальный руководитель (основное место работы)	1
Учитель - логопед	1
Педагог – психолог, учитель – дефектолог (внутреннее совмещение)	1
Тьютор	1
всего	14

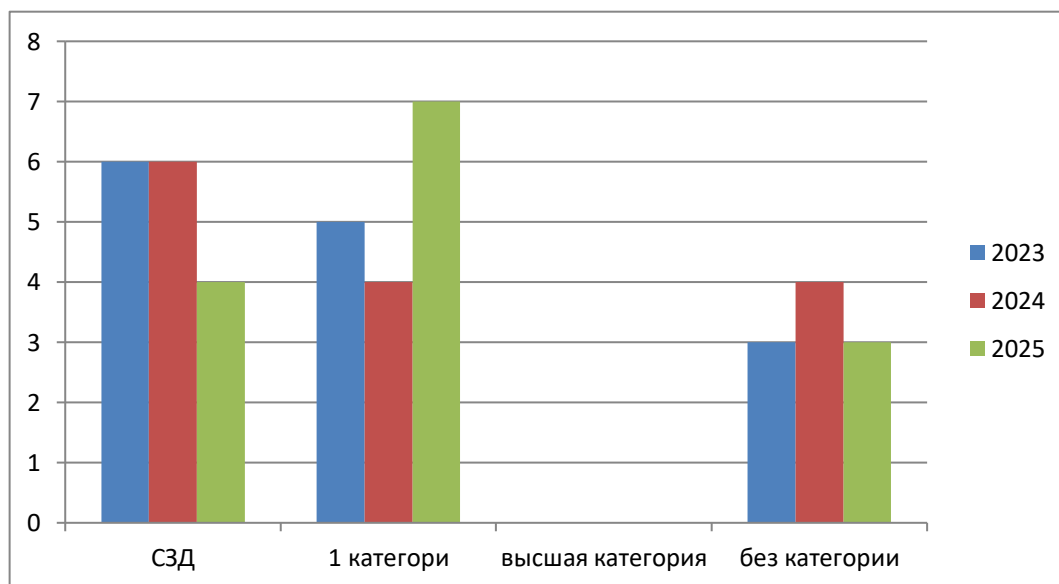
Характеристики кадрового состава учреждения

Возрастной ценз педагогов



В 2025 в штатный состав приняты музыкальный руководитель (50 лет) и воспитатели (40 лет и 44 года). 71% педагогического состава в возрасте от 30 до 55 лет, 1 педагог (7%) до 30 лет, три педагога старше 55 лет, что составляет 22% от общей численности педагогических работников.

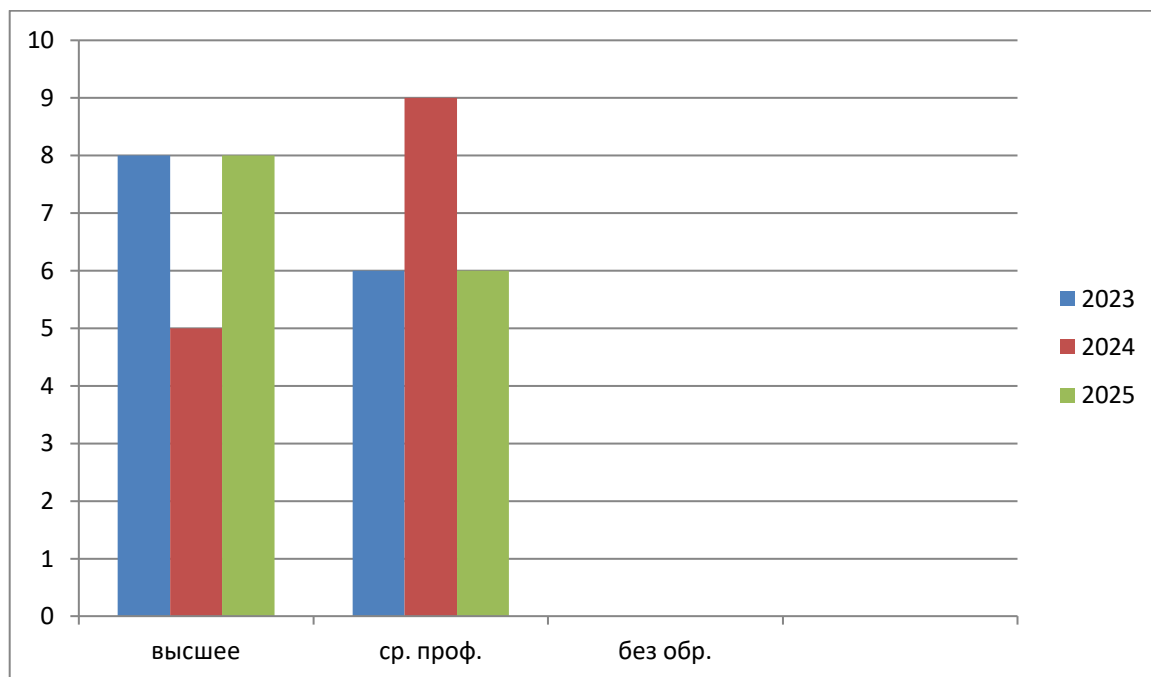
Квалификационные категории педагогических работников



В МБДОУ «Детский сад № 31» 14 педагогических работников из них 11 (79%) аттестованных и 3(21%) не аттестованных (в связи с тем, что данные педагогические работники работают в учреждении, по своей должности, менее двух лет).

В 2025 году было запланировано проведение четырёх аттестаций: две для присвоения квалификационной категории и две для подтверждения соответствия занимаемой должности. Из запланированных мероприятий: одна процедура аттестации на соответствие занимаемой должности успешно прошла, по её итогам педагогу присвоен статус соответствия; одна процедура не состоялась из-за увольнения сотрудника. Обе процедуры аттестации на присвоение первой квалификационной категории была завершены успешно.

Образование педагогов



У 8 (57%) педагогов высшее образование, 6 (43%) педагогов со средним профессиональным образованием, педагогических работников без образования нет.

Сводная таблица о повышении квалификации педагогических работников 2025 г. в ОУ

На 2025/2026 учебный год составлен график повышения квалификации педагогических работников с учетом части 5.2 статьи 47 Федерального закона от 29.12.2012 № 273-ФЗ «Закон об образовании в Российской Федерации». Два педагога прошли обучение в АНО ДПО «Институт образовательных технологий», который имеет разрешение на осуществление образовательной деятельности, выданное Фондом Сколково, № 052 от 05.11.2025 г.

Общее количество педагогических работников в ОУ (всего)	Количество педагогов, прошедших повышение квалификации в 2025 году
14	8

Педагоги повышают свой профессиональный уровень на КПК, конкурсах профессионального мастерства, эффективно участвуют в работе методических объединений, знакомятся с опытом работы своих коллег и других дошкольных учреждений, а также саморазвиваются. Все это в комплексе даёт хороший результат в организации педагогической деятельности и улучшении качества образования и воспитания дошкольников.

Участие воспитанников в конкурсах различного уровня в 2025 году.

Наименование мероприятия	Уровень организации мероприятия	Возрастная группа участников	Результат участия	Количество участников
Фестиваль «Рождественские встречи»	муниципальный	старшая группа	диплом участника	5
Олимпиада «Умка»	федеральный	средняя группа	8 дипломов 1 степени 1 диплом 3 степени 1 диплом 5 степени	10
Олимпиада «Умка»	федеральный	старшая группа	12 дипломов 1 степени	12
Лыжня России	федеральный	старшая, подготовительная группы	сертификаты участия	21
Конкурс поделок «Мама –главное слово в каждой судьбе»	муниципальный	старшая группа подготовительная группа		1 1
Социальный проект Дари Добро Другим	муниципальный	старшая группа	диплом участника	11
Кросс нации	муниципальный	подготовительная группа	сертификаты участия	3
«GREEN-TEAM»	муниципальный	подготовительная группа	диплом 2 степени	6
творческий конкурс «Светлая Пасха»	региональный	подготовительная группа	диплом 1 степени	2
«Аграрная Россия:	федеральный	подготовительная	диплом 1 степени	6

среда обитания»		группа		
Концерт От сердца к сердцу	муниципальный	подготовительная группа	участие	10
«Гонка с препятствиями»	муниципальный	подготовительная группа	участие	2
«Кросс нации»	муниципальный	подготовительная группа	участие	11
Всероссийский день бега	муниципальный	подготовительная группа	участие	11
Фестиваль волонтеров «Город Реж своих не бросает»	муниципальный	подготовительная группа	участие	10
Творческий конкурс «Новогодние приключения утки Руси»	федеральный	старшая группа	участие	5 4
Методический день	федеральный	старшая группа	участие	7

2025 году в детском саду проходила производственную практику обучающийся ГАПОУ «АМТ» по специальности (профессии) 44.02.01 Дошкольное образование. На время производственной практики за обучающейся был закреплен наставник – старший воспитатель.

Вывод: в детском саду созданы кадровые условия, обеспечивающие качественную реализацию образовательной программы в соответствии с требованиями обновления дошкольного образования. В учреждении созданы условия для непрерывного профессионального развития педагогических работников через систему методических мероприятий в детского сада.

VI. Учебно-методическое и библиотечно - информационное обеспечение

В детском саду библиотека является составной частью методической службы. Библиотечный фонд располагается в методическом кабинете, кабинете специалистов, групповых помещениях детского сада. Библиотечный фонд представлен методической литературой по всем образовательным областям образовательной программы, детской художественной литературой, периодическими изданиями, а также другими информационными ресурсами на различных электронных носителях. В каждой возрастной группе имеется свои необходимые учебно-методических пособий, рекомендованных для планирования воспитательно - образовательной работы в соответствии с обязательной частью ОП ДО.

Оборудование и оснащение методического кабинета достаточно для реализации образовательных программ. В методическом кабинете созданы условия для возможности организации совместной деятельности педагогов.

Организованная в детском саду развивающая предметно - пространственная среда (РППС) инициирует познавательную и творческую активность детей, предоставляет ребёнку свободу выбора форм активности, обеспечивает содержание разных форм детской деятельности, безопасна и комфортна, соответствует интересам, потребностям и возможностям каждого ребёнка, обеспечивает гармоничное отношение ребёнка с окружающим миром. Сведения о состоянии учебно - методической базы ДОО представлены в таблице ниже.

Наименование	% обеспечения
Игрушки	50
Музыкальные инструменты	80
Предметы декоративно - прикладного искусства	70
Картины, репродукции	90
Наглядные пособия (коллекции, чучела, муляжи...)	80
Технические средства обучения	70
Детская литература	80
Методическая литература	85

Игровые материалы и оборудование в возрастных группах имеется в наличии, но они не обновлялось уже продолжительное время. Все игрушки имеют сертификаты и соответствуют возрастным особенностям дошкольников. Учебно – методическими пособиями детский сад укомплектован на 85%. Задача оснащения и обновления развивающей предметно пространственной среды остаётся одной из приоритетных.

Вывод: в детском саду учебно – методическое и информационное обеспечение достаточно для организации образовательной деятельности и реализации образовательных программ.

VII Оценка материально – технической базы

В МБДОУ «Детский сад № 31» сформирована материально – техническая база для реализации образовательной программы, жизнеобеспечения и развития детей. Материально – технические и медико-социальные условия пребывания детей, их интеллектуального развития, эмоционального благополучия.

Субсидии детскому саду предоставляются в пределах лимитов бюджетных обязательств:

Бюджет	Средства
Областной	85 000руб.
Местный	0 руб.
Внебюджет	0 руб.

При создании РППС воспитатели учитывают возрастные, индивидуальные особенности детей своей группы.

С момента вступления детского сада в инновационную площадку велась работа по созданию РППС для реализации проекта «Природа России» в групповых помещениях. Для снижения нагрузки на педагогов, были организованы выставки и конкурсы с участием родителей. Так, фотовыставка «Мир вокруг нас» внесла яркие оттенки родной природы в детскую образовательную среду. Фестиваль электронных образовательных ресурсов пополнил методическую копилку презентациями о растениях и животных Красной книги России. Наиболее интересными творческими работами, обогатившими образовательное пространство, стали макеты природных зон России и фигурки лесных обитателей. Для систематизации всех этих наработок, в январе был организован тематический контроль «Использование инновационных педагогических технологий в деятельности педагога», в рамках которого воспитатели приняли участие в смотре - конкурсе по созданию условий в РППС для реализации эколого - туристического проекта «Природа России». Благодаря чему, все наработанные ранее материалы нашли своё логичное место в общей композиции групповых помещений.

Детский сад расположен в отдельно стоящем здании, выстроенном по специальному проекту, в групповых помещениях имеются отдельные комнаты и санузлы.

Материально - техническая база и предметно – пространственная среда совершенствуется, что позволяет ребёнку успешно развиваться в разных видах деятельности и осваивать в совместной деятельности с другими детьми и взрослыми навыки общения и установления позитивных взаимоотношений.

В учреждении оборудованы помещения:

№	Помещение	Деятельность
1.	Медицинский кабинет -1	Медицинское обслуживание
2.	Пищеблок - 1 Зоны питания в каждой группе - 4	Питание
3.	Спортивно - музыкальный зал – 1 Спортивная площадка – 1 Прогулочные веранды – 4	Физическое и музыкальное развитие
4.	Методический кабинет – 1 Музыкальный зал – 1 Музей «Русская горница» - 1 Раздевалки – 4 Спальни - 4 Туалетные комнаты – 4 Прогулочные участки - 4	Воспитательно - образовательный процесс
5	Кабинет педагога – психолога и учителя – дефектолога с сухим бассейном Логопункт	Коррекционные занятия
6	Кладовая, овощная, прачечная	Хозяйственно – бытовое и санитарно – гигиеническое обслуживание
7	В филиале: Пищеблок - 1 Зоны питания в группе – 1 Спортивно – музыкальный зал – 1 Спортивная площадка – 1 Прогулочные веранды – 1 Раздевалка – 1 Спальня -1 Туалетная комната – 1 Прогулочный участок - 1	

При создании предметно - развивающей среды воспитатели учитывают возрастные, индивидуальные особенности детей своей группы. Оборудованы групповые комнаты, включающие игровую, познавательную, обеденные зоны.

Результаты работы по улучшению материально технической базы в 2025г

Проблема	Действия	Решение проблемы
Косметический ремонт	1 этаж помещения № 15, 16, 17, 18, 19, 20, 21, 22 2 этаж помещения: № 50, 57, 58, 59 в филиале помещения: № 13, 1, 4, 11, 6, 5.	частично
Приобретение оборудования для обеспечения современными технологиями образовательного процесса	- методический комплект «Путешествие по России утки Руси»; -комплект «Путешествие по России. Удивительные постройки» - уголок ИЗО - стеллаж для игрушек	частично
Оформление и ремонт прогулочных участков.	Покрашено игровое и спортивное оборудование.	частично
Приобретено методического пособия.	-	
Приобретение оборудования и посуды	- полотенца детские - палас детский - кастрюли - стол - книжка - полка	частично

- | | | |
|--|--|--|
| | <ul style="list-style-type: none">- табличка со шрифтом Брайля- пандус- опорный поручень | |
|--|--|--|

В 2025 году в детском саду был осуществлён косметический ремонт помещений предназначенных для организации образовательного процесса МБОУ СОШ № 23 на базе дошкольного учреждения, на время капитального ремонта общеобразовательной организации.

Созданная РППС обеспечивает всестороннее развитие детей дошкольного возраста, в том числе их нравственное развитие личности в социально – духовном плане, развитие самостоятельности. Среда:

- включает материалы, оборудование и инвентарь для воспитания детей в сфере личностного развития, совершенствования их игровых и трудовых навыков;

- обеспечивает учет возрастных особенностей детей дошкольного возраста.

Наполняемость РППС групп обеспечивает целостность воспитательного процесса в рамках реализации рабочей программы:

- подбор художественной литературы;

- подбор видео и аудиоматериалов;

- подбор наглядно – демонстрационного материала (картины, плакаты, тематические иллюстрации);

- наличие демонстрационных технических средств (музыкальные центры, smart телевизоры для выхода в интернет);

- подбор оборудования для организации игровой деятельности (атрибуты для сюжетно – ролевых, театральных, дидактических игр);

- подбор оборудования для организации детской трудовой деятельности (самообслуживание, бытовой труд, ручной труд).

Вывод: материально – техническое состояние детского сада и территории соответствует действующим санитарно – эпидемиологическим требованиям к устройству, содержанию и организации режима работы в дошкольных организациях, правилам пожарной безопасности и охраны труда. Не смотря, на это

VIII Оценка функционирования внутренней системы оценки качества образования

С целью получения объективной информации о состоянии качества образования в ДОУ, тенденциях его изменения и причинах, влияющих на его уровень и формирование информационной основы принятия своевременных управленческих решений ежегодно детский сад организует процедуры ВСОКО.

Направления мониторинговых исследований:

Качество содержания и организации образовательной деятельности:

1) Качество ОП ДО, АОП ДО, соответствие требованиям ФГОС ДО;

2) Качество дополнительных общеразвивающих программ;

3) Качество образовательного процесса (организованного взрослым и самостоятельной детской деятельности);

4) Качество взаимодействия всех участников образовательных отношений.

Качество условий, обеспечивающих образовательную деятельность:

1) Качество финансовых условий;

2) Качество материально - технических условий;

3) Качество психолого - педагогических условий;

4) Качество кадровых условий;

5) Качество развивающей предметно - пространственной среды (РППС).

Качество результатов образовательной деятельности:

1) Качество (динамика) освоения детьми содержания ОП ДО, АОП ДО, дополнительных общеразвивающих программ;

2) Достижения обучающихся;

3) Здоровье обучающихся (динамика);

4) Удовлетворённость родителей (законных представителей) обучающихся качеством образовательных результатов.

Подведение итогов и оформление результатов ВСОКО:

- формой отчёта является аналитическая справка, которая предоставляется не позднее 7 дней с момента завершения ВСОКО;

- по итогам ВСОКО проводятся заседания педагогического совета ДОУ, производственные собрания;

- по окончании учебного года, на основании аналитической справки по итогам ВСОКО, определяются: качество условий образования в ДОУ, сопоставление с нормативными показателями, проблемы, пути их решения и приоритетные задачи ДОУ для реализации ОП ДО в новом учебном году.

Аналитические данные являются документальной основой для составления ежегодного отчёта о результатах самообследования ДОУ, для разработки и корректировки программы развития ДОУ, образовательной программы дошкольного образования, адаптированной образовательной программы дошкольного образования, годового плана ДОУ.

Анализ удовлетворённости качеством предоставления муниципальной услуги

Для повышения эффективности работы в МБДОУ «Детский сад № 31» регулярно проводится изучение мнения родителей. Анализ результатов анкетирования родителей воспитанников позволил установить соответствие результатов деятельности дошкольного учреждения запросам родителей, их удовлетворение качеством образовательных услуг.

Мониторинг удовлетворённости родителей (законных представителей) обучающихся качеством образовательных результатов проводится на основе **анкетирования** родителей

Форма анкетирования: электронная форма.

Период анкетирования: 02-13.02.2026г.

В анкетировании приняло участие 100% родителей (законных представителей) обучающихся МБДОУ «Детский сад № 31» (исходя из того, что от семьи участвовал 1 человек). Родителям (законным представителям) обучающихся предлагалось ознакомиться с содержанием анкеты и оценить своё отношение к данному вопросу.

По итогам анкетирования выявлены следующие результаты (в %):

Удовлетворённость родителей (законных представителей) обучающихся:

Вопрос 1

Отметьте уровень удовлетворённости услугой

- Совершенно удовлетворён 42,1%
- Удовлетворён 52,6%
- Скорее удовлетворён, чем нет 5,3%
- Не удовлетворён
- Совершенно не удовлетворён

Вопрос 2

Удовлетворены ли Вы непосредственным взаимодействием с педагогами при получении услуги?

- Да 100%
- Нет 0%

Вопрос 3

Достаточно ли Вам информации о порядке, способах и условиях предоставления услуги?

- Да 100%
- Нет 0%

Вопрос 4

Ваши пожелания по улучшению качества предоставляемой услуги.

- Нет
- Всё отлично
- Добавить что -нибудь новое в меню
- Так держать!
- Всё устраивает
- Всё очень хорошо

Все опрошенные родители в той или иной степени удовлетворены качеством предоставляемой им образовательных услуг и совершенно удовлетворены непосредственно взаимодействием с педагогами и информированием о порядке, способах и условиях предоставления этих услуг. Один из родителей высказал пожелание добавить что -нибудь новое в меню. На основе результатов анкетирования можно сделать следующие выводы: все родители (законные представители) воспитанников посещающих наше дошкольное учреждение, удовлетворены предоставляемыми им образовательными услугами.

Статистическая часть

Результаты анализа показателей деятельности организации за 2025 год

№ п/п	Показатели	Единица измерения
1. образовательная деятельность		
1.1.	Общая численность воспитанников, осваивающих образовательную программу дошкольного образования, в том числе:	50
1.1.1.	В режиме полного дня (8-12 часов)	50
1.1.2.	В режиме кратковременного пребывания (3-5 часов)	0
1.1.3.	В семейной дошкольной группе	0
1.1.4.	В форме семейного образования с психолого – педагогическим сопровождением на базе дошкольной образовательной организации	0
1.2.	Общая численность воспитанников в возрасте до 3 лет	11
1.3.	Общая численность воспитанников в возрасте от 3 до 8 лет	39
1.4.	Численность/ удельный вес численности воспитанников в общей численности воспитанников, получающих услуги присмотр и уход	
1.4.1.	В режиме полного дня (8-12 часов)	50/100%
1.4.2.	В режиме продленного дня (12-14 часов)	0/0%
1.4.3.	В режиме круглосуточного пребывания	0/0%
1.5.	Численность/ удельный вес численности воспитанников с ограниченными возможностями здоровья в общей численности воспитанников, получающих услуги:	5/10%
1.5.1.	По коррекции недостатков в физическом и (или) психическом развитии	5/10%
1.5.2.	По освоению образовательной программы дошкольного образования	5/10%
1.5.3.	По присмотру и уходу	5/10%
1.6.	Средний показатель пропущенных дней при посещении дошкольной образовательной организации по болезни на одного воспитанника.	23
1.7.	Общая численность педагогических работников, в том числе:	14 человек
1.7.1.	Численность / удельный вес педагогических работников, имеющих высшее	8/57%

образование		
1.7.2.	Численность / удельный вес численности педагогических работников, имеющих высшее образование педагогической направленности (профиля)	7/50%
1.7.3	Численность / удельный вес численности педагогических работников, имеющих среднее профессиональное образование	6/43%
1.7.4.	Численность / удельный вес численности педагогических работников, имеющих среднее профессиональное образование педагогической направленности (профиля)	6/43%
1.8.	Численность / удельный вес численности педагогических работников, которым по результатам аттестации присвоена квалификационная категория, в общей численности педагогических работников, в том числе:	7/50%
1.8.1.	Высшая	0/0%
1.8.2.	Первая	7/50%
1.9.	Численность/удельный вес численности педагогических работников в общей численности педагогических работников, педагогический стаж работы которых составляет:	
1.9.1.	До 5 лет	3/21%
1.9.2.	Свыше 30 лет	3/21%
1.10.	Численность/удельный вес численности педагогических работников в общей численности педагогических работников, возраст которых составляет:	
1.10.1.	Численность/удельный вес численности педагогических работников в общей численности педагогических работников в возрасте до 30 лет	1/7%
1.11.	Численность/удельный вес численности педагогических работников в общей численности педагогических работников в возрасте от 55 лет	3/21%
1.12.	Численность/удельный вес численности педагогических и административно – хозяйственных работников, прошедших за последние 5 лет повышение квалификации/профессиональную переподготовку по профилю педагогической деятельности или иной осуществляемой в образовательной организации деятельности, в общей численности педагогических и административно – хозяйственных работников.	8/57%
1.13.	Численность/удельный вес численности педагогических и административно – хозяйственных работников, прошедших повышение квалификации по применению в образовательном процессе федеральных государственных образовательных стандартов в общей численности педагогических и административно – хозяйственных работников	0/0%
1.14.	Соотношение «педагогический работник/воспитанник» в дошкольной образовательной организации	1/3,5
1.15.	Наличие в образовательной организации следующих педагогических работников	
1.15.1.	Музыкальный руководитель	да
1.15.2.	Инструктор по физической культуре	да
1.15.3.	Учитель – логопед	да
1.15.4.	Логопед	нет
1.15.5.	Учитель – дефектолог	да
1.15.6.	Педагог – психолог	да
1.15.7.	Тьютор	да
2. Инфраструктура		
2.1.	Общая площадь помещений, в которых осуществляется образовательная деятельность, в расчете на одного воспитанника	708,5/10,4 кв.м филиал 122,3/13,5
2.2.	Площадь помещений для организации дополнительных видов деятельности воспитанников	708,5/10,4 кв.м филиал 122,3/13,5
2.3.	Наличие физкультурного зала	да
2.4.	Наличие музыкального зала	да
2.5.	Наличие прогулочных площадок, обеспечивающих физическую активность и разнообразную игровую деятельность воспитанников на прогулке	да

Анализ показателей указывает на то, что МБДОУ «Детский сад № 31» и филиал Муниципального бюджетного дошкольного образовательного учреждения «Детский сад № 31 «Одуванчик» - Детский сад № 15 «Зоренька» имеет достаточную инфраструктуру, которая соответствует требованиям СанПиН 2.4.3648-20 «Санитарно – эпидемиологические требования к организациям воспитания и обучения, охраны и оздоровления детей и молодежи», СанПиН 1.2. 3685-21 «Гигиенические нормативы и требования к обеспечению безопасности и (или) безвредности для человека факторов среды обитания», что позволяет реализовать образовательную программу в полном объеме в соответствии с ФГОС ДО.

Детский сад укомплектован достаточным количеством педагогических и иных работников, которые имеют высокую квалификацию и регулярно проходят повышение квалификации, что обеспечивает результативность образовательной деятельности.

Вывод: проведение анализа деятельности показало, поставленные перед коллективом задачи выполнены. Необходимо отметить, что педагогический коллектив ДОО проделал большую работу по достижению таких результатов и важной задачей, на следующий год, будет сохранить и повысить данные показатели.

Несмотря на то, что в детском саду созданы достаточно комфортные условия для гармоничного развития детей по результатам ВСОКО за 2025 год, выявлены следующие проблемы, которые необходимо устранить в целях дальнейшего стабильного функционирования ДОО и организации образовательного процесса:

Повышение качества образовательного процесса	1. Оснащение РППС: - образовательного процесса техническими средствами (автоматизированное рабочее место педагога); - во всех возрастных группах модернизировать игровое и учебное оборудование; - на территории детского сада построить современную спортивную площадку; - модернизировать игровое и спортивное оборудование, прогулочные веранды на прогулочных участках всех возрастов; - на территории детского сада создать «Экологическую тропу».
Улучшение материально-технического обеспечения	1. ремонт фундамента, кровли; 2. замена дверей входных групп; 3. замена канализационной системы; 4. капитальный ремонт туалетной комнаты в группе «Ягодка», «Васильки»; 5. замена половое покрытие на пищеблоке; 6. территорию по периметру ограждения и для разделения групповых площадок засадить зелёными насаждениями.

**ДОКУМЕНТ ПОДПИСАН
ЭЛЕКТРОННОЙ ПОДПИСЬЮ**

СВЕДЕНИЯ О СЕРТИФИКАТЕ ЭП

Сертификат 380634674719312877369127314258826219335922073393

Владелец Антонова Лариса Юрьевна

Действителен с 05.03.2026 по 05.03.2027